

Московская олимпиада школьников по географии. 2019-2020 учебный год, 2 тур
10-11 класс – Вариант 1

1. В стране i находится устье самой длинной из рек, впадающих в море, к которому имеет выход десяток стран, где в качестве основной религии преобладает ислам.

В пределах страны j полностью (от истока до устья) протекает самая длинная из рек, впадающих в море, к которому, среди прочих, имеют выход две страны с населением, говорящим преимущественно на финно-угорских языках. Назовите эти две страны.

Укажите, какое из ниже приведённых соотношений между P_i и P_j ближе всего к реальному.

А. $P_i \approx 1,6 \cdot P_j$; Б. $P_i \approx P_j$; В. $P_i \approx 0,8 \cdot P_j$; Г. $P_i \approx 0,4 \cdot P_j$

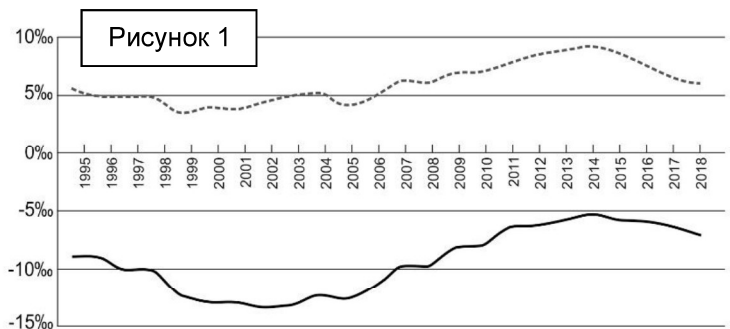
где P_i — валовой внутренний продукт (по реальной покупательной способности) на душу населения в стране i .

P_j — валовой внутренний продукт (по реальной покупательной способности) на душу населения в стране j .

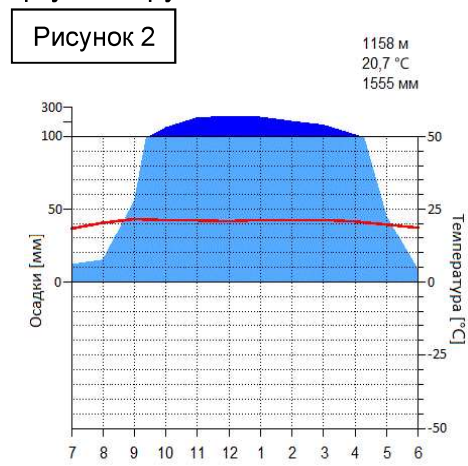
2. На рисунках к заданию (в приложении) представлены контуры ареалов с разными типами зональной растительности, характерными для значительных по площади равнинных территорий ряда материков. Определите эти типы зональной растительности и укажите их собственные названия, если таковые имеются. Какие зональные типы почв формируются в данных природно-климатических условиях? Почему эти почвы не отличаются высоким плодородием?

3. Определите субъекты Федерации, используя представленную ниже информацию о главных видах выпускаемой продукции и некоторые другие сведения. **Субъект 1** — республика, в которой самым большим по численности населения является титульный этнос, но в процентном отношении его доля не превышает 50%. Основные денежные поступления в бюджет республики обеспечивают — алмазы, ювелирные изделия, уголь и природный газ. На территории **субъекта 2** располагается водораздел 3-х крупных рек Восточной Европы, две из которых относятся к бассейну Атлантического океана, а третья — к области внутреннего стока. Главные виды выпускаемой продукции, определяющие экономический портрет данного региона: лампы накаливания, люминесцентные и электрические, электроэнергия, алмазы огранённые и азотные удобрения. Назовите субъекты Федерации.

На рис. 1 представлены графики, отражающие тенденции демографического развития этих субъектов РФ. Какой показатель представлен на данном рисунке? Определите, какому из субъектов Федерации соответствует каждая из линий (прерывистая и сплошная)?



4. Перед вами представлены фрагменты космоснимков (в приложении) некоторых территорий России, на которых запечатлены охотничье-промысловые угодья коренных малочисленных народов и прилегающие к ним территории. Определите, учитывая специфику ландшафтного рисунка, территории традиционного природопользования каких этносов (нганасаны, нивхи, саамы, чукчи) запечатлены на данных космоснимках? Кратко сформулируйте основные аргументы, позволившие вам определить территории исконного обитания вышеперечисленных этносов. Какой из указанных этносов не имеет родственников по языку ни среди своих соседей, ни где-либо в другом месте на Земле? Для какой из представленных на космоснимках территорий характерна наибольшая динамичность её природных систем в связи с климатическими изменениями? Свой ответ аргументируйте.



5. В этом году исполняется 60 лет с момента официального переноса столичных функций в этот город, специально построенный для выполнения им столь важной миссии. Основная идея переноса связывалась со стратегией регионального выравнивания и надеждой на стимулирование развития отстающих регионов, где должна была возникнуть столица. В качестве одного из признаков для определения города предлагаем воспользоваться представленной климатодиаграммой (рис. 2), в значительной степени раскрывающей природно-климатическую специфику столичного округа. *Что это за город? Является ли он крупнейшим по численности населения в своей стране? Если нет, назовите более крупные города. Какие стратегии переноса столиц реализовались в Оттаве и Ямусукро в сравнении с искомым городом?*

Московская олимпиада школьников по географии. 2019-2020 учебный год, 2 тур

6. В 2020 году весь мир отмечает 200 лет со дня открытия Антарктиды. За эти годы на материк было совершено множество экспедиций. В исследовании этого континента приняли участие представители многих государств. В честь десяти исследователей были названы моря, омывающие побережье материка. Соотнесите номера морей на рисунке 3 с информацией о полярных исследователях, в честь которых они были названы (см. проиндексированный список ниже).



Рисунок 3

Ответ оформите в табличном виде (номер моря на карте, фамилия исследователя, буквенный индекс):

- А Русский флотоводец, адмирал. Участник трёх кругосветных экспедиций. Один из первооткрывателей Антарктиды
- Б Британский мореплаватель, занимавшийся зверобойным промыслом. В «южных водах» искал новые охотничьи угодья.
- В Австралийский исследователь Антарктики. Первым достиг территории Южного магнитного полюса.
- Г Норвежский полярный исследователь. Был штурманом на дирижабле «Норвегия», который первым пролетел над Северным полюсом. Участник двух антарктических экспедиций, после которых Норвегия закрепила притязания на южные территории.
- Д Французский мореплаватель и учёный-энциклопедист. Совершил три кругосветных плавания. Открытая им неизвестная земля была названа в честь жены. Погиб в результате железнодорожной катастрофы.
- Е Участник Австралийской антарктической экспедиции. Капитан судна «Аврора».
- Ж Британский полярный исследователь. Совершил несколько попыток пройти «Северо-Западным проходом», открыл Северный магнитный полюс.
- З Русский мореплаватель, адмирал. Участник первого кругосветного плавания.
- И Советский учёный-океанолог. Руководил полярной станцией «Северный Полюс-2».
- К Норвежец. Первый человек, побывавший на обоих географических полюсах планеты.

7. Экзогенные формы рельефа образуются под воздействием рельефообразующих процессов, происходящих на поверхности Земли. То есть, на формирование экзогенных форм рельефа ощутимое воздействие оказывает природно-климатическая зональность.

К примеру, аласы, балки, болотные кочки, «курчавые скалы», озы, вполне ощутимо участвуют в формировании ландшафтного облика разных природных зон.

Расставьте указанные формы рельефа по порядку, учитывая вероятность их наличия в ландшафте при движении по меридиану 35° в.д. с севера на юг. Какие из них сформировались в ледниковый период и существуют по сей день? Какая из представленных форм рельефа нетипична для Европейской территории России в связи с тем, что она более характерна для районов с наибольшей континентальностью климата? Чем это можно объяснить?

8. Представьте себе, что вы находитесь в центре Соборной площади московского Кремля. Из этой точки практически не видны его стены. Вам необходимо, используя данные таблицы, изобразить стены и башни на листе ответов.

Для выполнения задания вам должен быть выдан лист с заготовкой – кругом, разделенным на 360 градусов с подписанным направлением на север («С»). Обозначьте в центре круга точку «А». Она и главная точка плана, относительно которой в таблице ориентированы Кремлевские башни и точка «П» излома стены. Подпишите масштаб. Нанесите на план еще семь точек – кремлевские башни и точку «П», соедините их между собой прямыми.

Затем около точек подпишите номера башен из таблицы и точку «П». Наиболее точно определите и подпишите румбы относительно точки А (например, ЮЮВ и т.п.).

Внимание: масштаб выполненного вами рисунка должен составлять в 1 сантиметре 200 метров.

№	Название башни (точки)	Азимут от точки А, градусов	Расстояние от точки А, м
1	Угловая Арсенальная	352	560
2	Спасская	48	350
3	Беклемишевская	104	400
4	Вторая Безымянная	121	220
П	точка «П» (поворот)	197	160
5	Водовзводная	222	400
6	Боровицкая	239	400
7	Оружейная	248	360

Иллюстративное приложение к задачам 10-11 класса. 1 вариант

Иллюстрации к задаче № 2

А

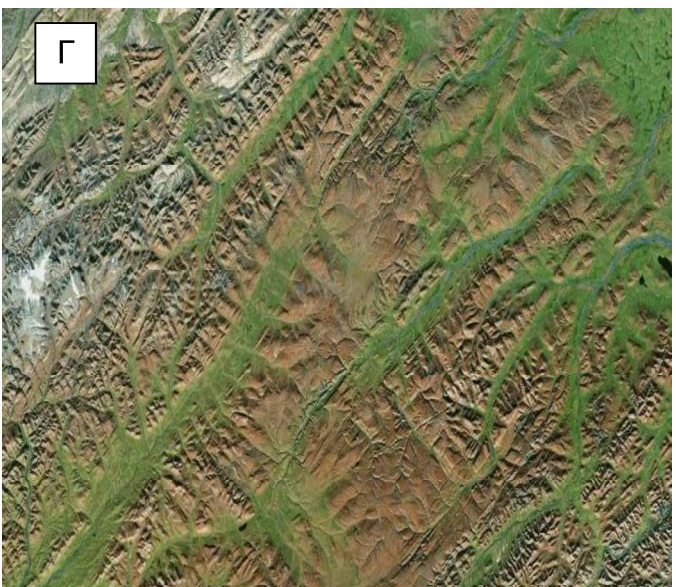
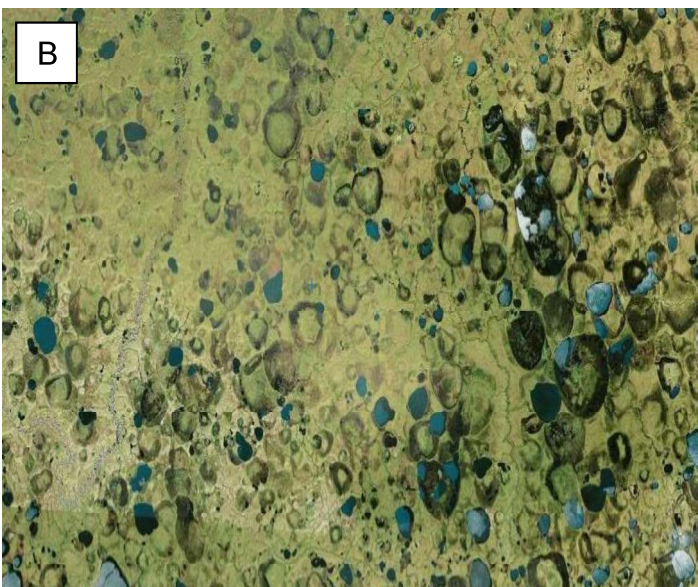
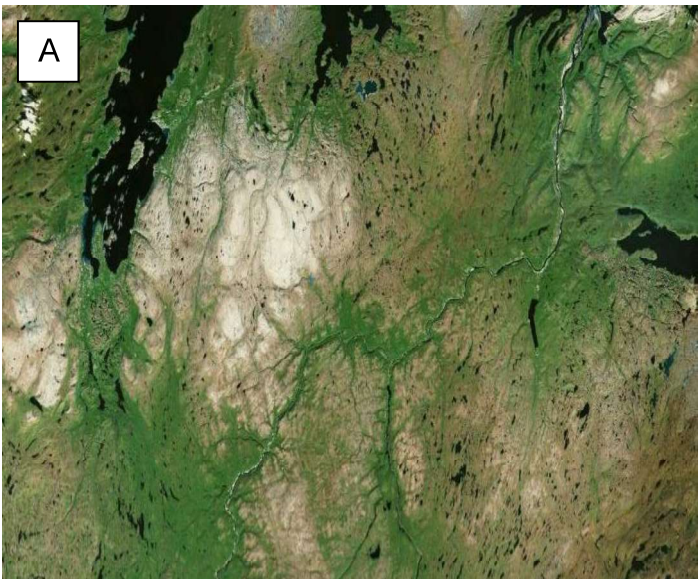


Б*



*Переходная область с разреженной растительностью в форме злаков, кустарников, иногда редколесий. Собственное название происходит от арабского - берег, окраина.

Иллюстрации к задаче № 4



Московская олимпиада школьников по географии. 2019-2020 учебный год, 2 тур
10-11 класс –Вариант 2

1. В стране i берёт исток самая длинная из рек, впадающих в море, к которому имеют выход по меньшей мере пять стран, где верующие преимущественно православные христиане.

В стране j берёт исток самая длинная из рек, впадающих в море, к которому имеют выход шесть стран, где официальными являются языки германской группы. Назовите эти две страны.

Укажите, какое из ниже приведённых соотношений между P_i и P_j и ближе всего к реальному.

А. $P_i \approx 2,1 \cdot P_j$; Б. $P_i \approx 1,4 \cdot P_j$; В. $P_i \approx P_j$; Г. $P_i \approx 0,7 \cdot P_j$

где P_i — валовой внутренний продукт (по реальной покупательной способности) на душу населения в стране i .

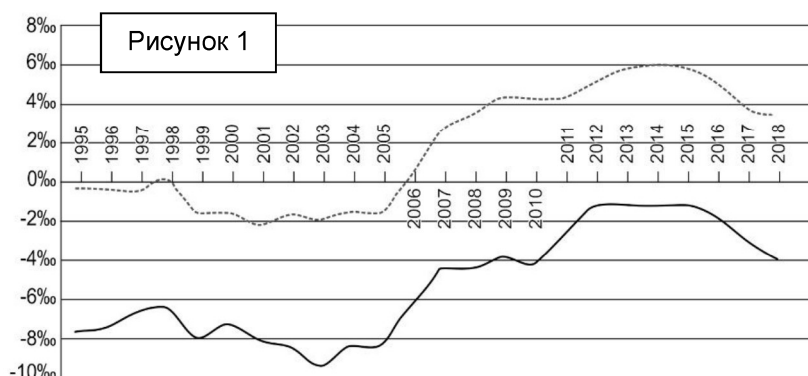
P_j — валовой внутренний продукт (по реальной покупательной способности) на душу населения в стране j .

2. На рисунках к заданию (в приложении) представлены контуры ареалов с разными типами зональной растительности, характерными для значительных по площади равнинных территорий ряда материков. Определите эти типы зональной растительности и укажите их собственные названия, если таковые имеются. Какие зональные типы почв формируются в данных природно-климатических условиях? Почему эти почвы не отличаются высоким плодородием?

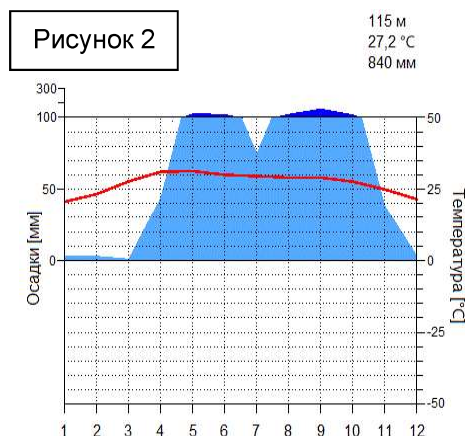
3. Определите субъекты Федерации, используя представленную ниже информацию о главных видах выпускаемой продукции и некоторые другие сведения. **Субъект 1** — республика, в которой самым большим по численности населения является не титульный этнос, в процентном отношении его доля превышает 60%. Основные денежные поступления в бюджет республики обеспечивают — пиломатериалы, энергетический уголь, мясо, молочные продукты, шерсть, вертолёты, целлюлоза, цемент, золото. На территории **субъекта 2** располагается водораздел двух океанов и области внутреннего стока. Главные виды выпускаемой продукции, определяющие экономический портрет данного региона: прокат чёрных металлов, сталь, метизы,

подшипники, азотные удобрения, льняные изделия, молочная продукция, пиломатериалы и фанера.

На рис. 1 представлены графики, отражающие тенденции демографического развития этих субъектов РФ. Какой показатель представлен на данном рисунке? Определите, какому из субъектов Федерации соответствует каждая из линий (прерывистая и сплошная)?



4. Перед вами представлены фрагменты космоснимков (в приложении), на которых запечатлены охотничье-промысловые угодья коренных малочисленных народов и прилегающие к ним территории. Определите, учитывая специфику ландшафтного рисунка, территории традиционного природопользования каких этносов (вепсы, камчадалы, ненцы, нивхи) запечатлены на данных космоснимках? Кратко сформулируйте основные аргументы, позволившие вам определить территории исконного обитания вышеперечисленных этносов. Какой из указанных этносов не имеет родственников по языку ни среди своих соседей, ни где-либо в другом месте на Земле? Для какой из представленных на космоснимках территорий характерна наибольшая динамичность её природных систем в связи с климатическими изменениями? Свой ответ аргументируйте.



5. В этом году исполняется 15 лет с момента официального переноса столичных функций в этот город, специально построенный для выполнения им столь важной миссии. Основная идея переноса связывалась со стратегией централизации для укрепления единства страны и её политического класса. В качестве одного из признаков для определения города предлагаем воспользоваться представленной климатодиаграммой (рис. 2), в значительной степени раскрывающей природно-климатическую специфику столичного округа. *Что это за город? Является ли он крупнейшим по численности населения в своей стране? Если нет, назовите более крупные города. Какие стратегии переноса столиц реализовались в Абудже и Канберре в сравнении с искомым городом?*

Московская олимпиада школьников по географии. 2019-2020 учебный год, 2 тур

6. В 2020 году весь мир отмечает 200 лет со дня открытия Антарктиды. За эти годы на материк было совершено множество экспедиций. В исследовании этого континента приняли участие представители многих государств. В честь десяти исследователей были названы моря, омывающие побережье материка. *Соотнесите номера морей на рисунке 3 с информацией о полярных исследователях, в честь которых они были названы (см. проиндексированный список ниже).*



Рисунок 3

Ответ оформите в табличном виде (номер моря на карте, фамилия исследователя, буквенный индекс из списка).

- А Участник Австралийской антарктической экспедиции. Капитан судна «Аврора».
- Б Норвежский полярный исследователь. Участник двух антарктических экспедиций. Назвал часть материка именем своей королевы.
- В Русский мореплаватель, адмирал. Руководил экспедицией, открывшей Антарктиду.
- Г Австралийский исследователь Антарктики, гляциолог. Участник трёх антарктических экспедиций. Исследовал Землю Уилкса. Один из первых покорил Эребус.
- Д Британский полярный исследователь. Первым пересёк отметку в 78° ЮШ и открыл в Антарктиде крупнейший шельфовый ледник и действующие вулканы.
- Е Русский флотоводец, адмирал. Командовал фрегатами «Суворов» и «Крейсер», шлюпом «Мирный». Герой Наваринского сражения.
- Ж Британский мореплаватель, охотник на тюленей и других животных. Совершил три плавания к берегам Антарктиды в поисках охотничьих угодий.
- З Норвежец, «Наполеон полярных стран». Первый человек, который совершил плавание вдоль обоих побережий Северного Ледовитого океана. Первооткрыватель Южного полюса.
- И Французский мореплаватель. Совершил три кругосветных плавания. Предложил разделять Океанию на Полинезию, Микронезию и Меланезию. Открыл и исследовал Землю Адели.
- К Советский учёный-океанолог. Руководил Первой Советской Антарктической экспедицией.

7. Экзогенные формы рельефа образуются под воздействием рельефообразующих процессов, происходящих на поверхности Земли. То есть, на формирование экзогенных форм рельефа ощутимое воздействие оказывает природно-климатическая зональность.

К примеру, аласы, балки, болотные кочки, «курчавые скалы», озы, вполне ощутимо участвуют в формировании ландшафтного облика разных природных зон.

Расставьте указанные формы рельефа по порядку, учитывая вероятность их наличия в ландшафте при движении по меридиану 35° в.д. с севера на юг. Какие из них сформировались в ледниковый период и существуют по сей день? Какая из представленных форм рельефа нетипична для Европейской территории России в связи с тем, что она более характерна для районов с наибольшей континентальностью климата? Чем это можно объяснить?

8. Представьте себе, что вы находитесь у входа в Этнографический музей Астраханского кремля. Вам видна лишь часть кремлевских стен. Необходимо, используя данные таблицы, изобразить обозначенные цифрами объекты.

Для выполнения задания вам должен быть выдан лист с заготовкой – кругом, разделенным на 360 градусов с подписанным направлением на север («С»). Обозначьте в центре круга точку «А». Она и есть главная точка плана, относительно которой в таблице ориентированы Кремлевские объекты и точка «П» излома стены. Подпишите масштаб. Нанесите на план еще семь точек – кремлевские объекты и точку «П», соедините их между собой прямыми.

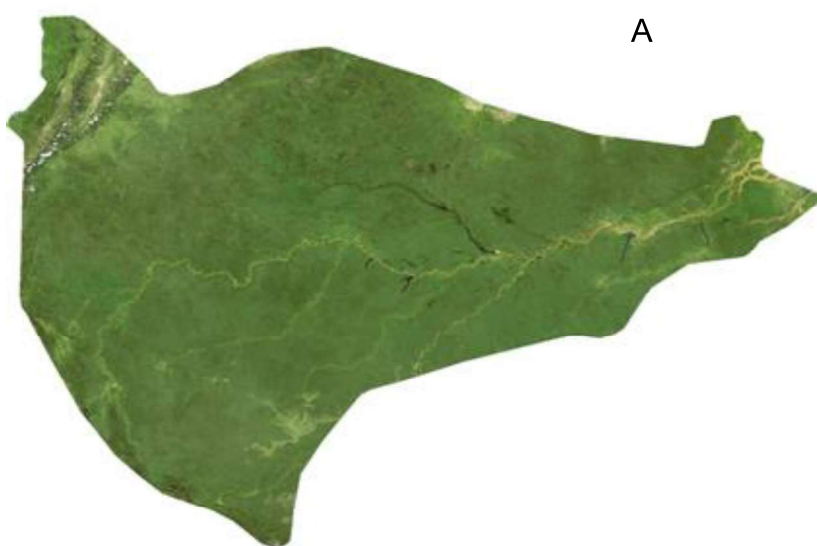
Затем около точек подпишите номера объектов из таблицы и точку «П». Наиболее точно определите и подпишите румбы относительно точки А (например, ЮЮВ и т.п.).

Внимание: масштаб выполненного вами рисунка должен составлять в 1 сантиметре 150 метров.

№	Название объекта (точки)	Азимут от точки А, градусов	Расстояние от точки А, м
1	Башня Красные ворота	270	210
2	Никольский надвратный храм	23	180
3	Артиллерийская башня	51	390
4	Соборная колокольня	82	270
5	Архиерейская башня	112	285
П	точка «П» (излом стены)	128	165
6	Житная башня	183	120
7	Крымская башня	248	315

Иллюстративное приложение к задачам 10-11 класса. 2 вариант

Иллюстрации к задаче № 2



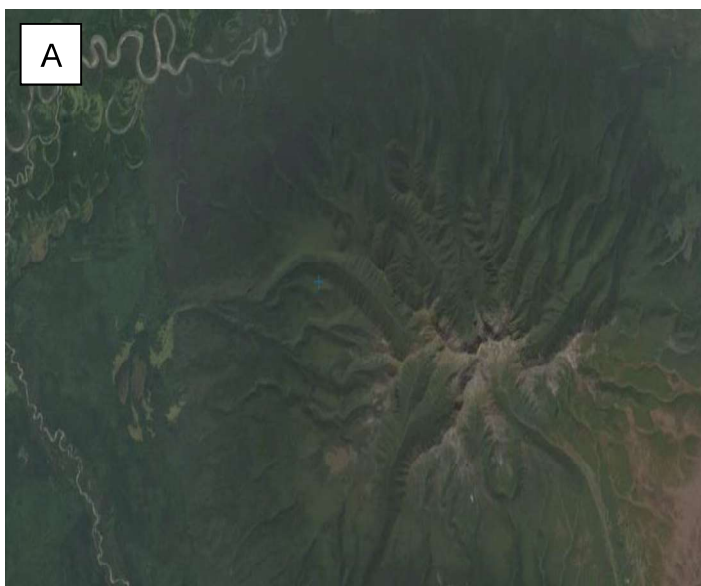
А



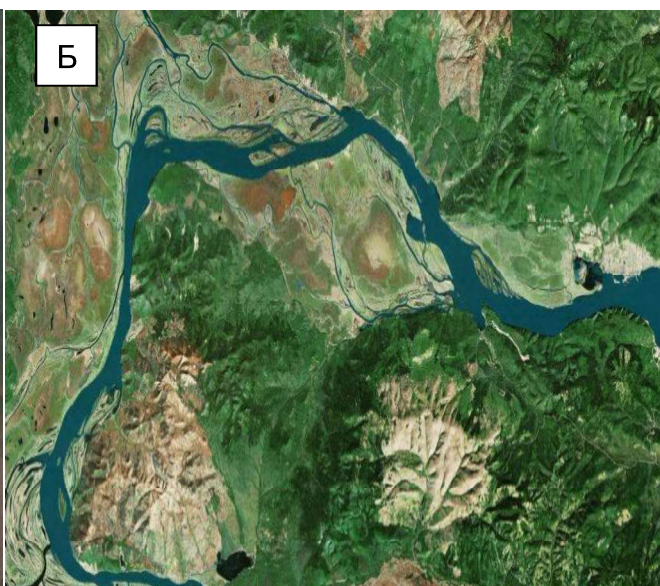
Б*

**Природная область с густым, преимущественно злаковым покровом и отдельными экземплярами или группами деревьев. Вдоль реки, входящей в пятерку мировых лидеров по годовому стоку, произрастают галерейные леса.*

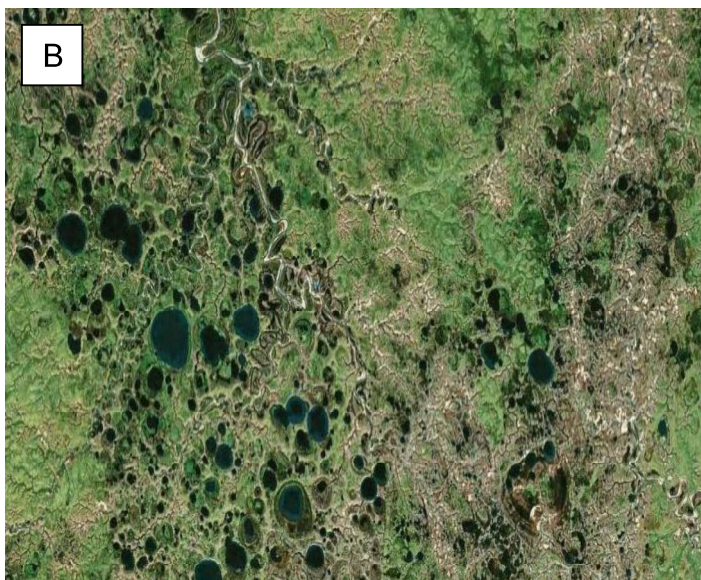
Иллюстрации к задаче № 4



А



Б



В



Г