

Московская олимпиада школьников. География. 9 класс. Отборочный этап, 2025/26

10 дек 2025 г., 10:00 — 17 дек 2025 г., 23:59

№ 1, вариант 1

5 баллов

Укажите порты, расположенные на берегу описываемого моря, омывающего берега России:

«Море, солёность верхнего слоя воды которого меняется в широких пределах – от 10 и до 34 ‰, а его средняя глубина превышает 100 м. Впадающие в него крупные реки имеют сложный режим питания, но характеризуются весенним половодьем».

☐ Александровск-Сахалинский

☐ Амдерма

☐ Анадырь

☐ Батуми

☐ Ванино

☐ Диксон

☐ Корсаков

☐ Мариуполь

☐ Невельск

☐ Провидения

☐ Таганрог

☐ Ялта

К бассейну какого из океанов относится искомый объект?

☐ океан, занимающий 3 место по средней глубине

☐ океан, в бассейне которого располагается самое солёное море

☐ океан с наибольшей долей акваторий в пределах подводной окраины материков



океан, лидирующий по средней глубине

№ 1, вариант 2

5 баллов

Укажите порты, расположенные на берегу описываемого моря, омывающего берега России:

«От открытой части океана это море отделено цепочкой островов и глубоководным желобом. Его средняя глубина моря превышает 1600 м, а солёность верхнего слоя воды меняется в диапазоне от 28 и до 34 ‰. У рек, впадающих в это море, наибольший сток отмечается в летнее время».

☐ Анадырь

☐ Баку

☐ Белгород-Днестровский

☐ Вентспилс

☐ Диксон

☐ Клайпеда

☐ Махачкала

☐ Певек

☐ Провидения

☐ Таганрог

☐ Тикси

☐ Туапсе

К бассейну какого из океанов относится искомый объект?

☐ океан с наибольшей средней солёностью поверхностных вод

☐ океан, занимающий 2 место по средней глубине

☐ океан с наибольшей долей акваторий, имеющих глубины до 200 м



№ 2, вариант 1

3 балла

Найдите соответствие между названиями химико-лесных баз и их характеристиками:

Имеются большие запасы разнообразных природных ресурсов: топливных (нефти и природного газа, угля), лесных (запасы древесины на корню), а также горно-химического сырья (соли)

Здесь находятся большие запасы солей, серы, нефти и природного газа, а также лесных ресурсов. Благоприятствует развитию базы наличие гидротехнических сооружений, преобразующих энергию потока и дающих дешёвую электроэнергию

Эта база обеспечивает значительную часть производства продукции химической промышленности нашей страны. Из горно-химического сырья имеются месторождения поваренной соли и фосфоритов. Здесь производят фосфорные и сложные удобрения, химические волокна, пластмассы и лакокрасочные материалы

База располагает обширными запасами горно-химического сырья и древесных ресурсов. На её территории имеются также значительные запасы топливно-энергетических ресурсов. На основе добываемого здесь сырья и получаемого из него концентрата производятся наиболее высококачественные фосфорные удобрения. Эта база имеет широкую специализацию на продукции лесной промышленности

Северо-Европейская

Сибирская

Урало-Поволжская

Центральная

№ 2, вариант 2

3 балла

Найдите соответствие между названиями химико-лесных баз и их характеристиками:

Эта база в основном ввозит химическое сырьё, но на её территории имеются месторождения поваренной соли и фосфоритов. Здесь производят азотные и фосфорные удобрения, химические волокна, синтетический каучук и переработку полимеров

Северо-Европейская

База имеет выгодное транспортно-географическое положение, обеспечена значительными запасами леса, топливно-энергетических и водных ресурсов. Здесь производят бумагу, целлюлозу, пиломатериалы, древесные плиты, азотные и фосфорные удобрения, однако общий вклад базы в производство химической продукции на уровне страны не столь велик

Сибирская

Здесь находятся большие запасы горно-химического и нефтегазового сырья, а также водных и лесных ресурсов. Проблемы, обусловленные состоянием окружающей среды, осложняют дальнейшее развитие базы

Урало-Поволжская

В пределах базы располагаются крупнейшие в нашей стране предприятия, на которых древесина проходит все стадии обработки. Соответственно, эти предприятия производят самую разнообразную продукцию лесной промышленности (пиломатериалы, картон и бумагу, канифоль, скипидар и другую продукцию). Из горно-химического сырья значительны запасы поваренной соли

Центральная

№ 3, вариант 1

5 баллов

Расставьте указанные объекты по возрасту земной коры (от молодых к древним):

Расставьте в верной последовательности

остров Беринга

остров Вайгач

остров Комсомолец

полуостров Рыбачий

Чукотский полуостров

№ 3, вариант 2

4 балла

Расставьте указанные объекты по возрасту земной коры (от молодых к древним):

Расставьте в верной последовательности

остров Большевик

остров Врангеля

остров Медный

остров Рудольфа

полуостров Рыбачий

№ 4, вариант 1

3 балла

Что общего между всеми указанными на рисунке населёнными пунктами?



- ☐ Все они находятся в зоне вечной многолетней мерзлоты
- ☐ Во всех поселениях средняя многолетняя температура самого жаркого месяца превышает 20°C
- ☐ На территории всех поселений имеются действующие участки внутренних водных путей с регулярной сезонной перевозкой пассажиров
- ☐ Все поселения — центры стекольной и фарфорофаянсовой промышленности
- ☐ Все они входят в перечень исторических поселений России
- ☐ На гербах всех поселений изображены растения или животные
- ☐ Все эти поселения не меняли своего названия за последние 150 лет
- ☐ Все они относятся к официально утверждённому перечню моногородов России
- ☐ Все эти поселения по численности превышают 100 тысяч жителей
- ☐ Каждый из этих поселений находится в «своей» часовой зоне

☐ Не далее 50 км от центра каждого из указанных поселений имеется российский действующий (на 2025 г.) аэропорт гражданской авиации

☐ Все они по дате своего основания имеют возраст более 500 лет (на 2025 г.)

☐ Более 90 % жителей каждого из поселений составляют русские

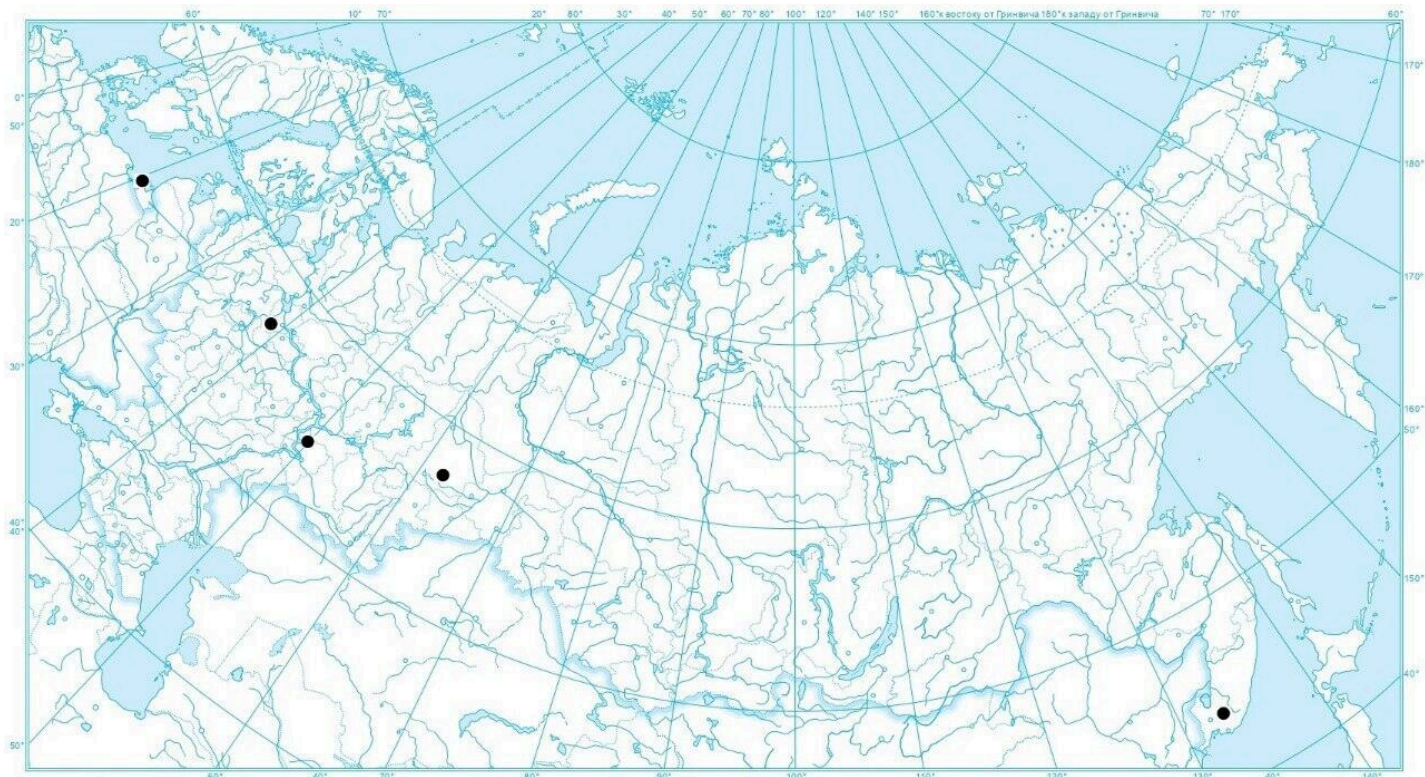
☐ Все эти поселения по людности занимают в «своём» субъекте Федерации первое, второе или третье место

☐ Не далее 5 км от центра каждого из поселений работает ТЭС (либо ТЭЦ)

№ 4, вариант 2

3 балла

Что общего между всеми указанными на рисунке населёнными пунктами?



- ☐ Все они находятся в зоне вечной многолетней мерзлоты
- ☐ Во всех поселениях средняя многолетняя температура самого жаркого месяца превышает 20°C
- ☐ На территории всех поселений имеются действующие участки внутренних водных путей с регулярной сезонной перевозкой пассажиров
- ☐ Все поселения — центры стекольной и фарфорофаянсовой промышленности
- ☐ Все они входят в перечень исторических поселений России
- ☐ На гербах всех поселений изображены растения или животные
- ☐ Все эти поселения не меняли своего названия за последние 150 лет
- ☐ Все они относятся к официально утверждённому перечню моногородов России
- ☐ Все эти поселения по численности превышают 100 тысяч жителей
- ☐ Каждый из этих поселений находится в «своей» часовой зоне

☐ Не далее 50 км от центра каждого из указанных поселений имеется российский действующий (на 2025 г.) аэропорт гражданской авиации

☐ Все они по дате своего основания имеют возраст более 500 лет (на 2025 г.)

☐ Более 90 % жителей каждого из поселений составляют русские

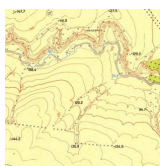
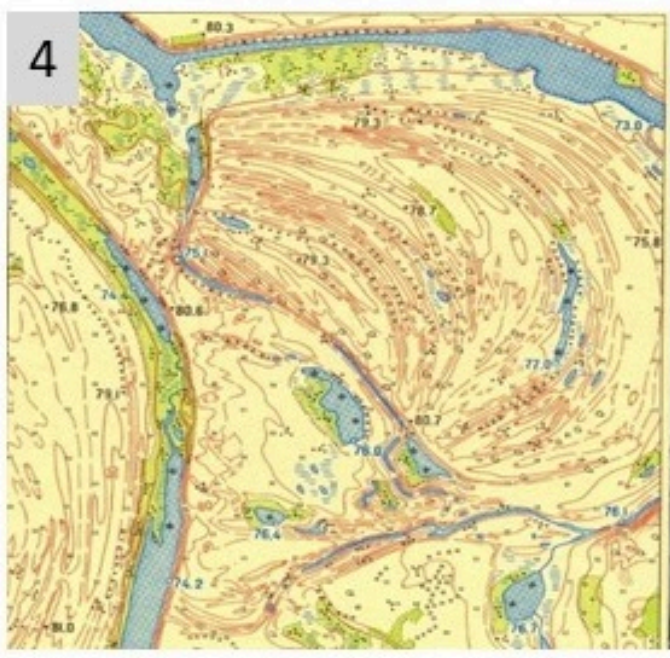
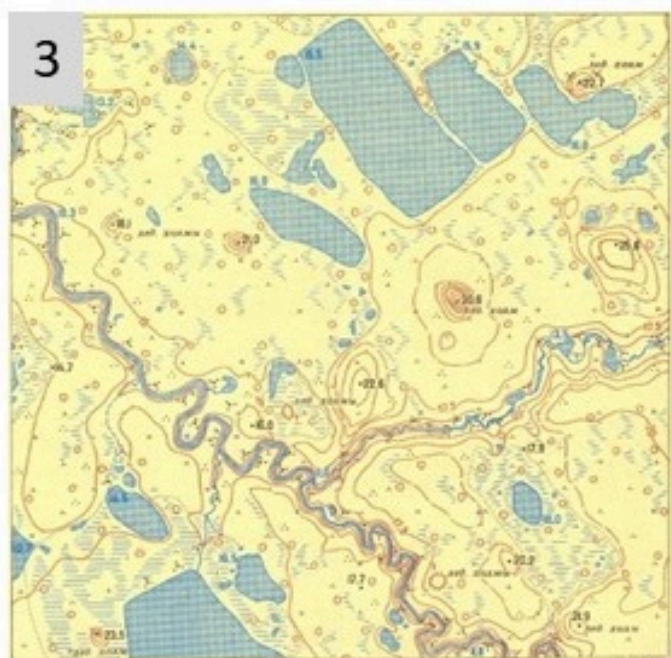
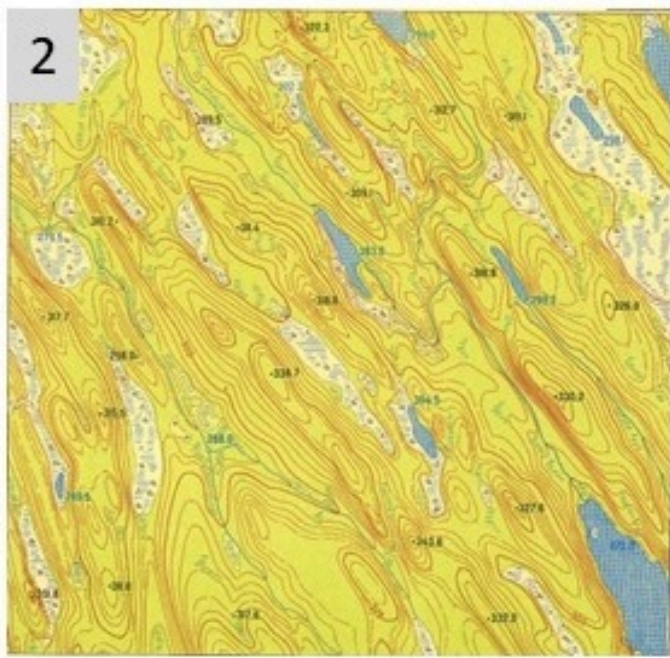
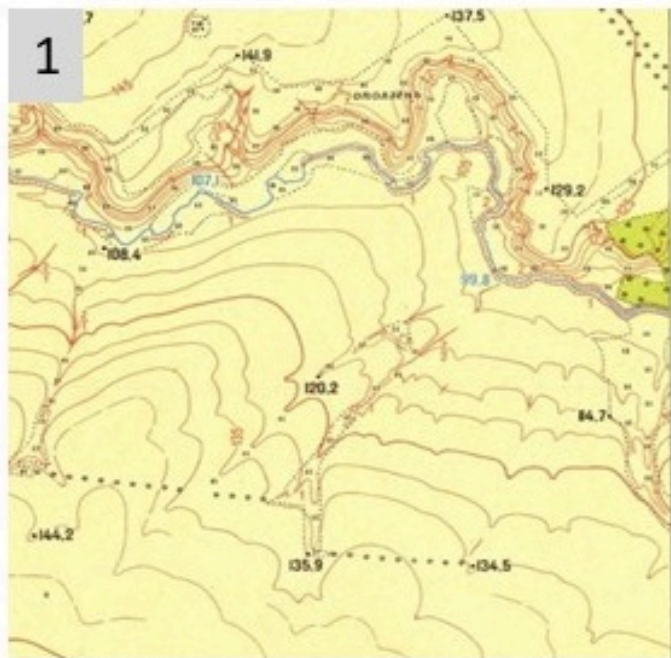
☐ Все эти поселения по людности занимают в «своём» субъекте Федерации первое, второе или третье место

☐ Не далее 5 км от центра каждого из поселений работает ТЭС (либо ТЭЦ)

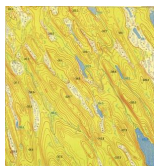
№ 5, вариант 1

5 баллов

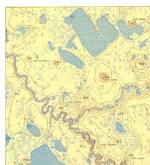
На каком из рисунков изображены следующие формы рельефа: *балки и овраги*; *булгунняхи*; *котловины старичных озёр*; *сельги*? Найдите соответствие.



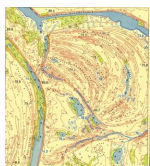
балки и овраги



булгунняхи



котловины старичных озёр



сельги

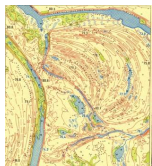
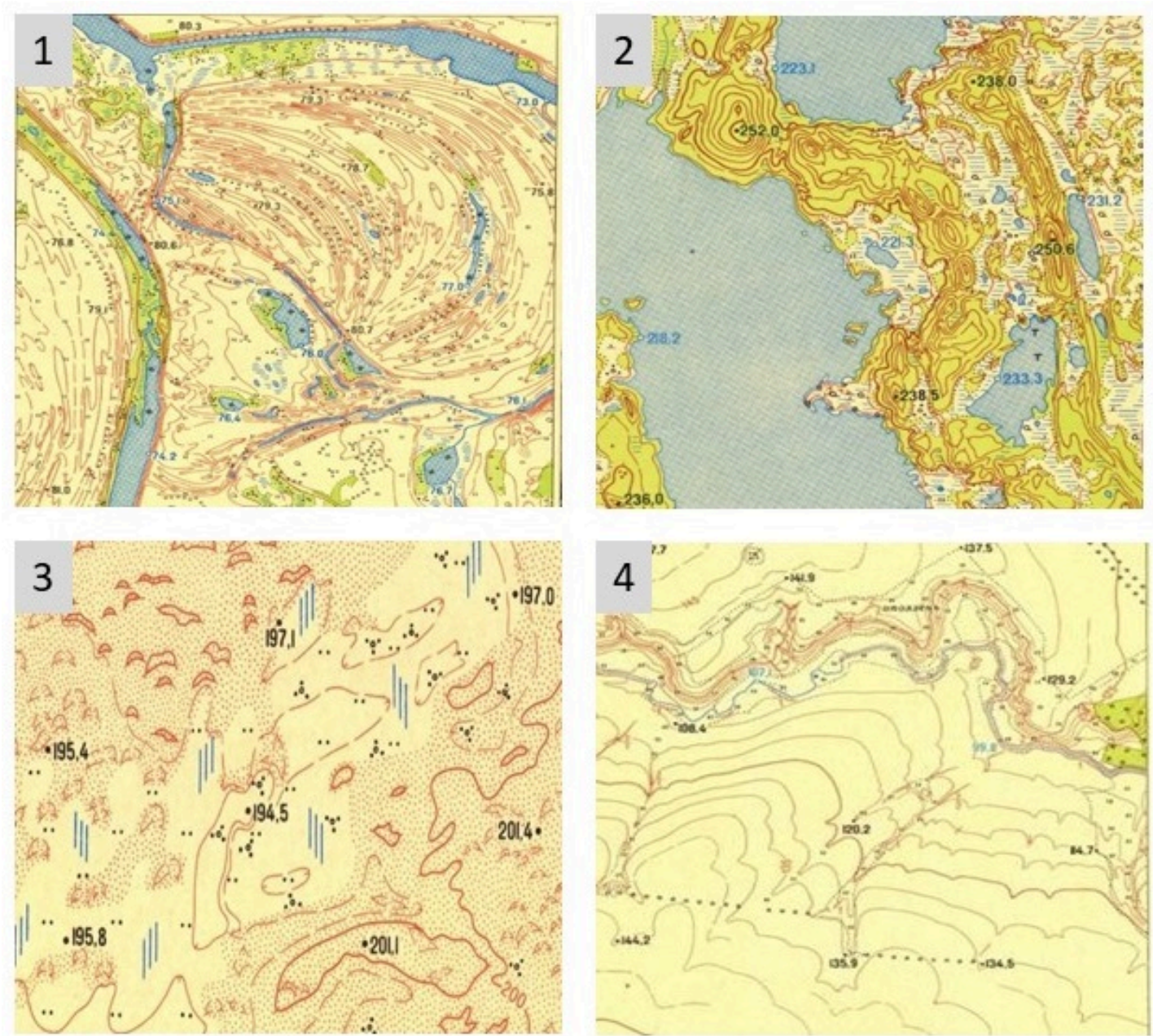
Какой из представленных рисунков ландшафта наиболее характерен для Северо-Сибирской низменности?
Укажите его номер.

Число

№ 5, вариант 2

5 баллов

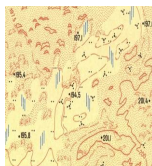
На каком из рисунков изображены следующие формы рельефа: *балки и овраги*; *барханы*; *озы и камы*; *котловины старичных озёр*? Найдите соответствие.



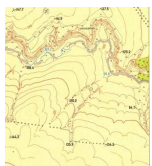
балки и овраги



барханы



озы и камы



котловины старичных озёр

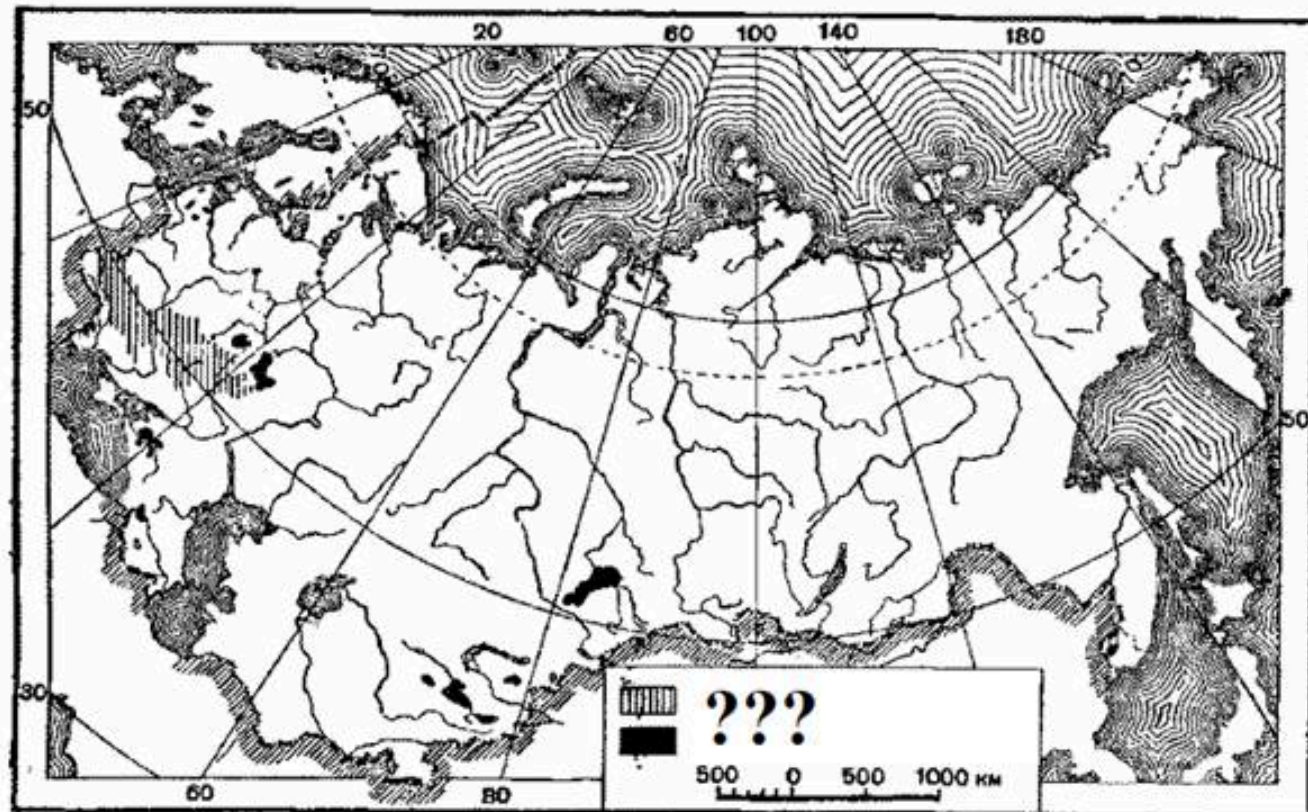
Какой из представленных рисунков ландшафта наиболее характерен для Среднерусской возвышенности? В качестве ответа укажите его номер.

Число

№ 6, вариант 1

1 балл

В одном из учебников по географии СССР начала 1950-х гг. приведена карта посевов этой сельскохозяйственной культуры. Обратите внимание, что оба вида штриховки соответствуют одной и той же культуре.



Укажите эту сельскохозяйственную культуру:

☐ лён-долгунец

☐ овёс

☐ озимая пшеница

☐ рис

☐ рожь

☐ сахарная свёкла

☐ соя

☐ табак

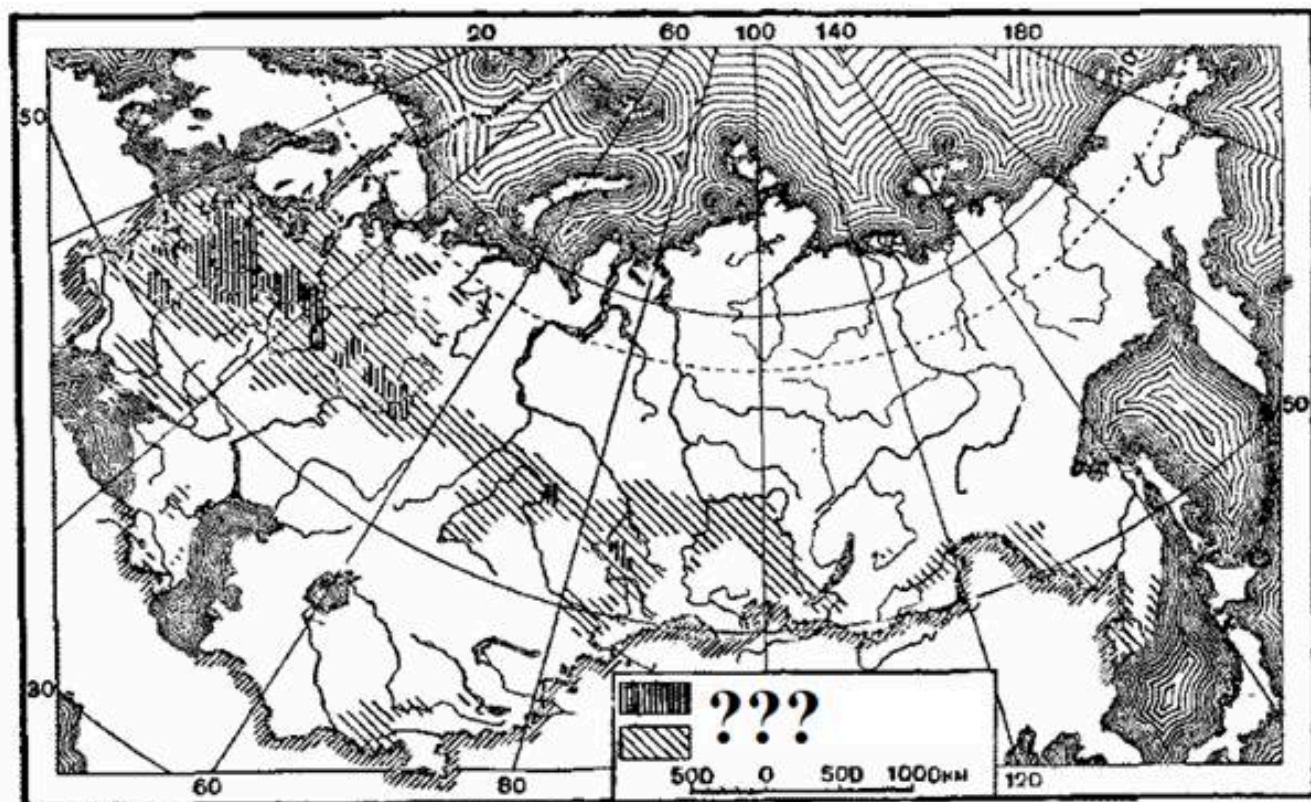
☐ чечевица

☐ яровая пшеница

№ 6, вариант 2

1 балл

В одном из учебников по географии СССР начала 1950-х гг. приведена карта посевов этой сельскохозяйственной культуры. Обратите внимание, что оба вида штриховки соответствуют одной и той же культуре.



Укажите эту сельскохозяйственную культуру:

☐ гречиха

☐ лён (долгунец, кудряш)

☐ озимая пшеница

☐ рис

☐ рожь

☐ соя

☐ табак

☐ чай

☐ чечевица

☐ яровая пшеница

№ 7, вариант 1

2 балла

Какие из газовых месторождений приурочены к структурам древней платформы?

☐ Бованенковское

☐ Заполярное

☐ Ковыктинское

☐ Ленинградское

☐ Лунское

☐ Уренгойское

☐ Юрубчено-Тохомское

☐ Южно-Русское

☐ Ямбургское

№ 7, вариант 2

2 балла

Какие из газовых месторождений приурочены к структурам древней платформы?

☐ Заполярное

☐ Ковыктинское

☐ Крузенштерновское

☐ Лунское

☐ Медвежье

☐ Уренгойское

☐ Харасавэйское

☐ Чаяндинское

☐ Юрубчено-Тохомское

№ 8, вариант 1

2 балла

Укажите коренные малочисленные народы, проживающие в бассейне крупной реки, для которой не характерно весеннее половодье из-за малоснежных зим, но типичны дождевые паводки, наблюдающиеся в летнее время:

☐ долганы

☐ кеты

☐ нанайцы

☐ ненцы

☐ орочи

☐ селькупы

☐ тофалары

☐ шорцы

☐ эвены

☐ якуты

№ 8, вариант 2

2 балла

Укажите коренные малочисленные народы, проживающие в бассейне крупной реки со значительным гидроэнергетическим потенциалом, сток которой формируется в 4-х разных климатических областях:

☐ кеты

☐ нанайцы

☐ негидальцы

☐ ороки

☐ саамы

☐ селькупы

☐ телеуты

☐ удэгейцы

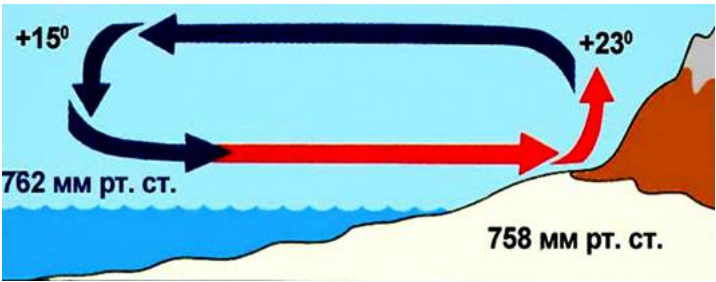
☐ эвены

☐ якуты

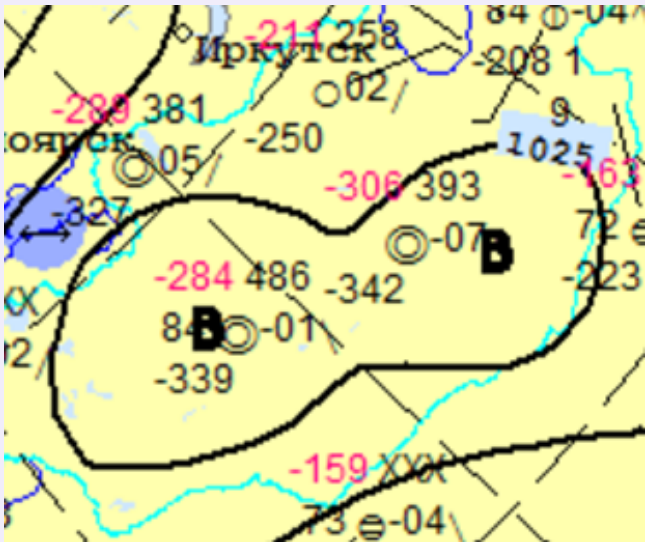
№ 9, вариант 1

4 балла

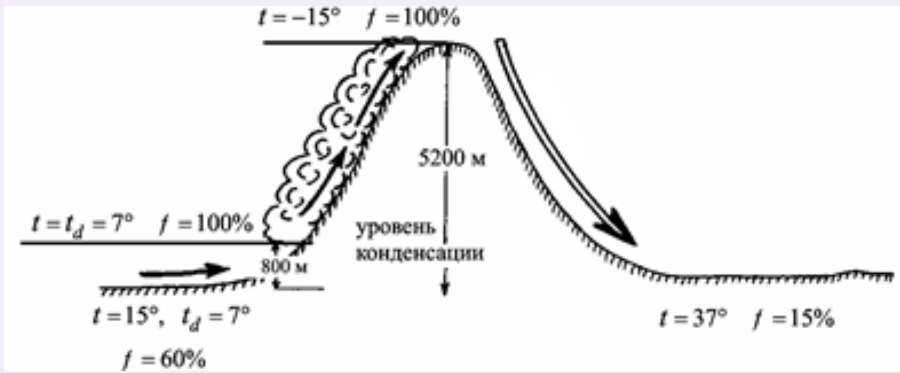
Укажите схему синоптического явления, для которого характерны эти признаки погоды:



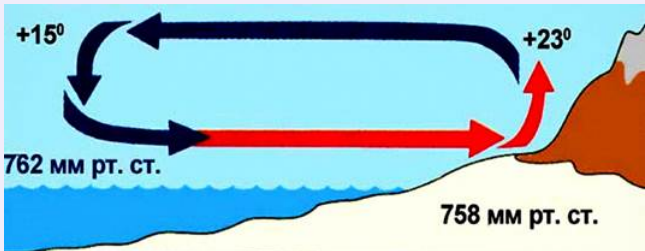
☐



☐



☐





Как называется это погодное явление?



Антициклон



Бора



Гололёд



Температурная инверсия



Тёплый фронт



Тропический циклон



Фён



Фронт окклюзии



Эль-Ниньо



Амурская область



Астраханская область



Калининградская область



Курганская область



Оренбургская область



Псковская область



Республика Бурятия



Республика Тыва

☐

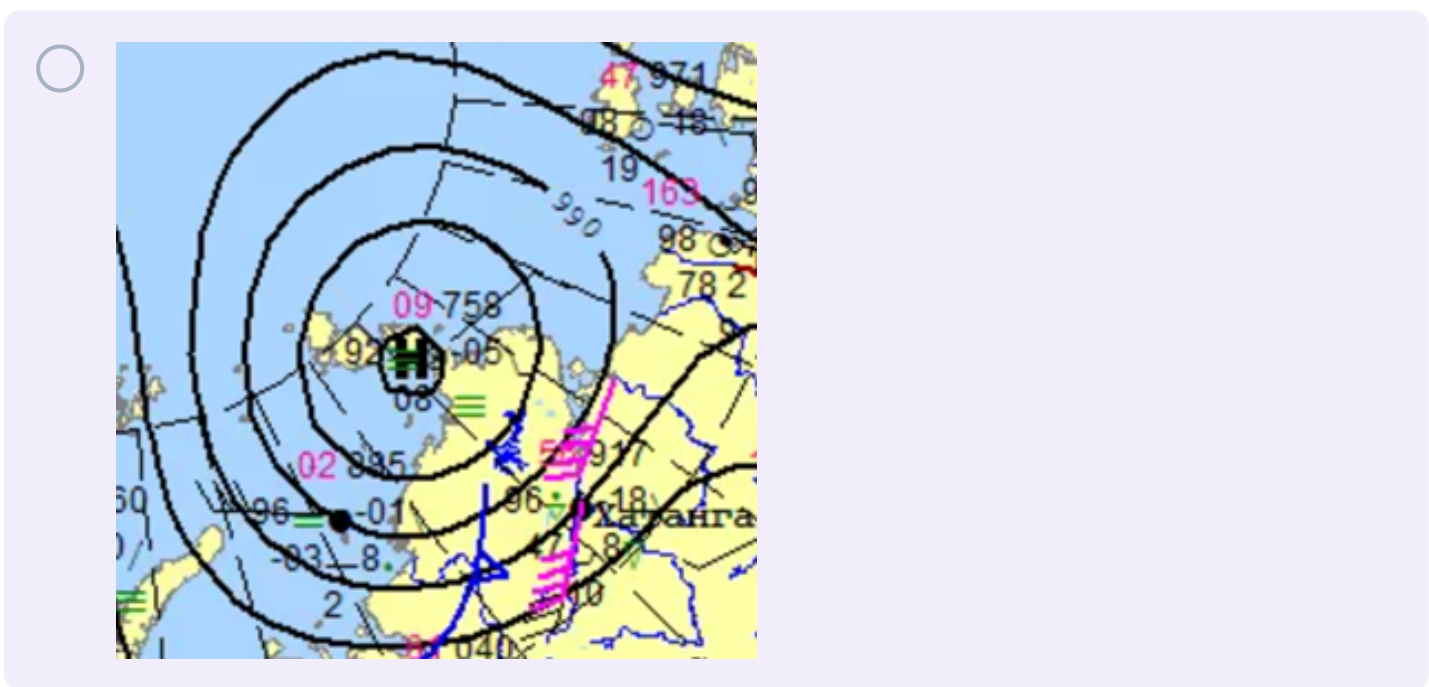
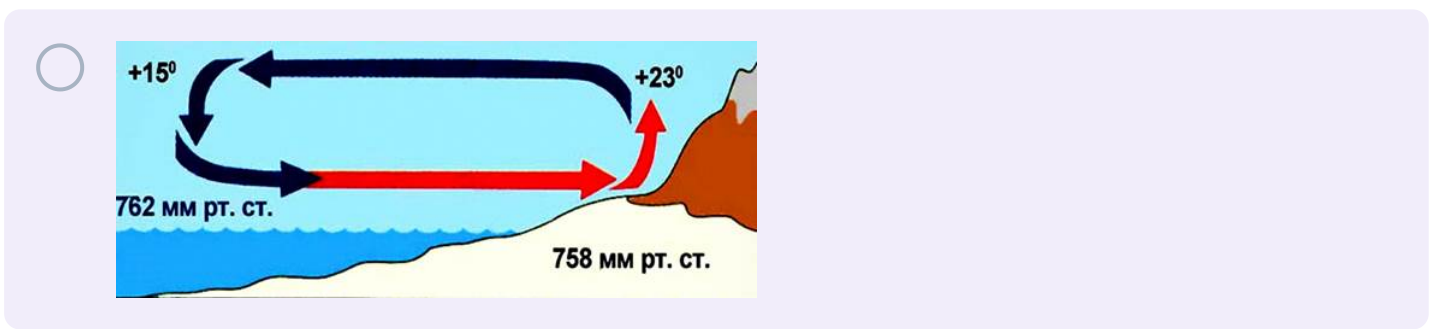
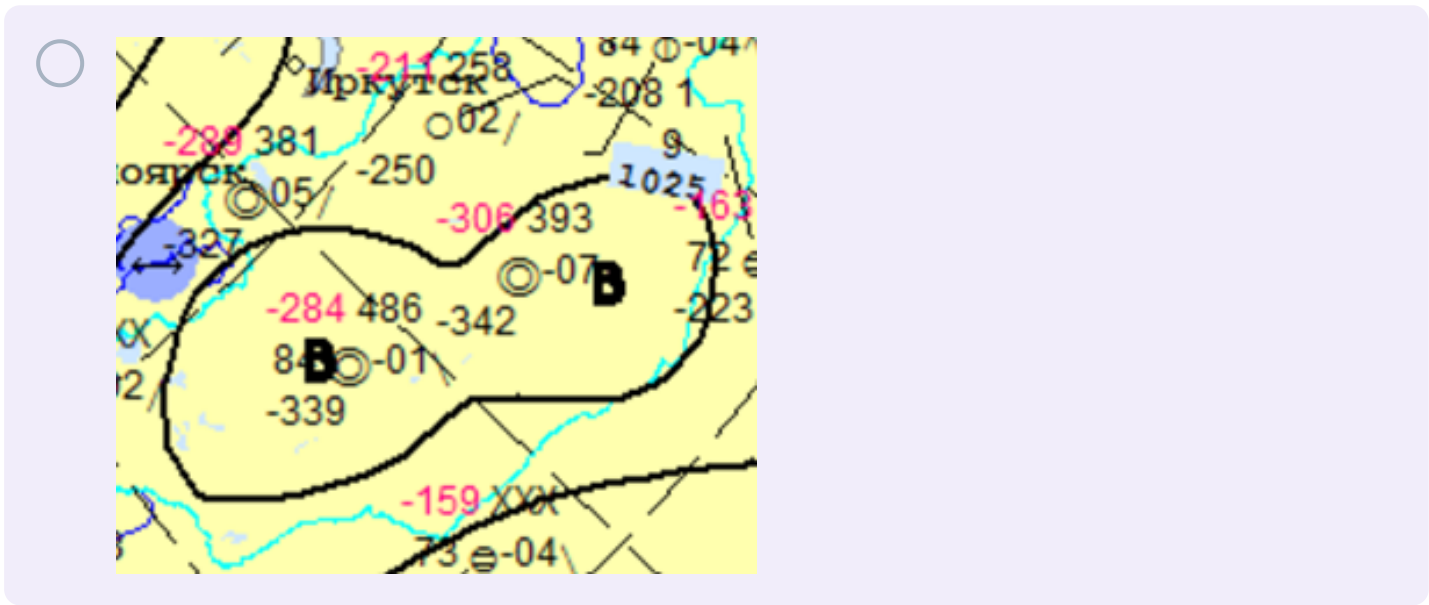
Свердловская область

☐

Томская область

№ 9, вариант 2

Укажите схему синоптического явления, для которого характерны эти признаки погоды:





Как называется это погодное явление?



Антициклон



Глория



Изморось



Ла-Нинья



Температурная инверсия



Тёплый фронт



Фронт окклюзии



Холодный фронт



Циклон

Укажите субъекты РФ, для зимней погоды которых наиболее типично это явление:



Вологодская область



г. Севастополь



Краснодарский край



Ленинградская область



Новосибирская область



Орловская область



Республика Карелия

☐ Республика Хакасия

☐ Тамбовская область

☐ Ярославская область

№ 10, вариант 1

3 балла

Какие из приведённых утверждений характерны для самого нижнего слоя атмосферы?

☐ главное значение слоя — защита жизни на Земле от ультрафиолетовой радиации

☐ здесь летают спутники Земли

☐ здесь содержится 80 % всей массы атмосферы

☐ называют «сферой рассеивания»

☐ образуются перламутровые облака

☐ образуются серебристые облака

☐ расположен слой заряженных частиц

☐ содержится почти весь водяной пар атмосферы

☐ состоит в основном из водорода и гелия

☐ температура воздуха с высотой растёт

☐ температура воздуха с высотой уменьшается

№ 10, вариант 2

3 балла

Какие из приведённых утверждений характерны для слоя атмосферы, расположенного над тропосферой до высоты 50 — 55 км?

☐ главное значение слоя — защита жизни на Земле от ультрафиолетовой радиации

☐ здесь летают спутники Земли

☐ здесь содержится 80 % всей массы атмосферы

☐ называют «сферой рассеивания»

☐ образуются перламутровые облака

☐ образуются серебристые облака

☐ расположен слой заряженных частиц

☐ содержится почти весь водяной пар атмосферы

☐ состоит в основном из водорода и гелия

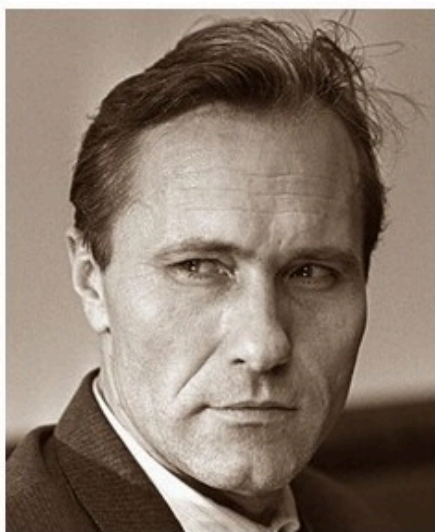
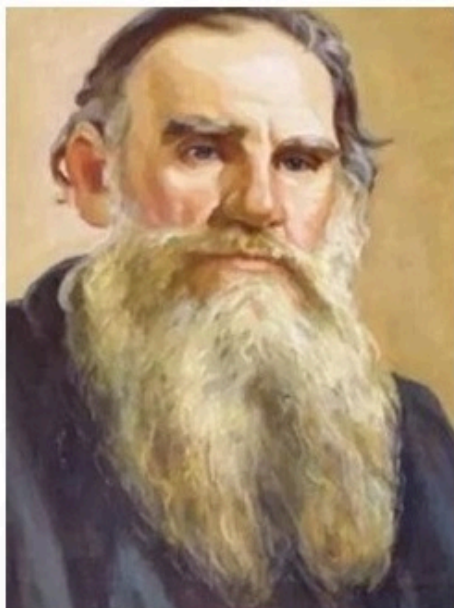
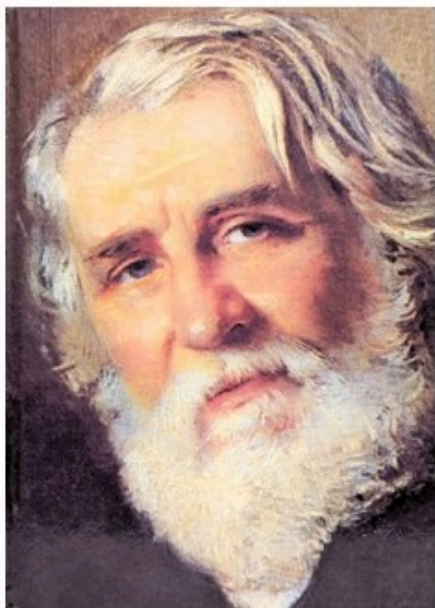
☐ температура воздуха с высотой растёт

☐ температура воздуха с высотой уменьшается

№ 11, вариант 1

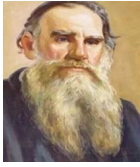
6 баллов

Соотнести изображения (рисунки, фотографии) поэтов и писателей с местами размещения музеев / усадеб (см. карту), в которых они созданы и посвящены им.



А

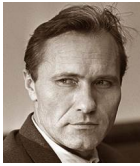
Б



В



Г



Д

Е

Ж



З

И

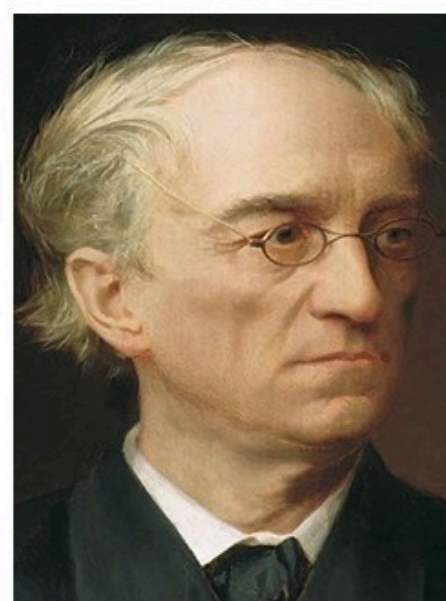


К

№ 11, вариант 2

6 баллов

Соотнести изображения (рисунки, фотографии) поэтов и писателей с местами размещения музеев / усадеб (см. карту), в которых они созданы и посвящены им.



А

Б



В

Г

Д

Е

Ж

З

И

К