

Московская олимпиада школьников по географии 2025-2026 учебный год.

Дистанционный этап. 9 класс

№	Критерии ответа		Макс. балл
	Вариант 1	Вариант 2	
1	<ul style="list-style-type: none"> Амдерма; Диксон океан с наибольшей долей акваторий в пределах подводной окраины материков 	<ul style="list-style-type: none"> Анадырь; Провидения океан, лидирующий по максимальной глубине 	5
	<p>Полностью верный ответ – 5 баллов. За каждый правильный ответ в вопросе 1 дается 2 балла. За каждый лишний или ошибочный ответ вычитается 1 балл. Если за ответ на вопрос 1 выставлено 0 баллов, то 2 вопрос не проверяется. За верный ответ на вопрос 2 выставляется 1 балл.</p>		
2	<ul style="list-style-type: none"> Имеются большие запасы разнообразных природных ресурсов: топливных (нефти и природного газа, угля), лесных (запасы древесины на корню), а также горно-химического сырья (соли) – <i>Сибирская</i>. Здесь находятся большие запасы солей, серы, нефти и природного газа, а также лесных ресурсов. Благоприятствует развитию базы наличие гидротехнических сооружений, преобразующих энергию потока и дающих дешёвую электроэнергию - <i>Урало-Поволжская</i>. Эта база обеспечивает значительную часть производства продукции химической промышленности нашей страны. Из горно-химического сырья имеются месторождения поваренной соли и фосфоритов. Здесь производят фосфорные и сложные удобрения, химические волокна, пластмассы и лакокрасочные материалы – <i>Центральная</i>. База располагает обширными запасами горно-химического сырья и древесных ресурсов. На её территории имеются также значительные запасы топливно-энергетических ресурсов. На основе добываемого здесь сырья и получаемого из него концентрата производятся наиболее высококачественные фосфорные удобрения. Эта база имеет широкую специализацию на продукции лесной промышленности - <i>Северо-Европейская</i>. 	<ul style="list-style-type: none"> Эта база в основном ввозит химическое сырьё, но на её территории имеются месторождения поваренной соли и фосфоритов. Здесь производят азотные и фосфорные удобрения, химические волокна, синтетический каучук и переработку полимеров – <i>Центральная</i>. База имеет выгодное транспортно-географическое положение, обеспечена значительными запасами леса, топливно-энергетических и водных ресурсов. Здесь производят бумагу, целлюлозу, пиломатериалы, древесные плиты, азотные и фосфорные удобрения, однако общий вклад базы в производство химической продукции на уровне страны не столь велик - <i>Северо-Европейская</i>. Здесь находятся большие запасы горно-химического и нефтегазового сырья, а также водных и лесных ресурсов. Проблемы, обусловленные состоянием окружающей среды, осложняют дальнейшее развитие базы - <i>Урало-Поволжская</i>. В пределах базы располагаются крупнейшие в нашей стране предприятия, на которых древесина проходит все стадии обработки. Соответственно, эти предприятия производят самую разнообразную продукцию лесной промышленности (пиломатериалы, картон и бумагу, канифоль, скипидар и другую продукцию). Из горно-химического сырья значительны запасы поваренной соли – <i>Сибирская</i>. 	3
	<p>Верный ответ – 3 балла. Принимается только полностью верный ответ.</p>		
3	<p>Остров Беринга – Чукотский полуостров – остров Вайгач – остров Комсомолец – полуостров Рыбачий</p>	<p>Остров Медный – остров Врангеля – остров Рудольфа – остров Большевик – полуостров Рыбачий</p>	5
	<p>Полностью верный ответ – 5 баллов. Принимается ответ только с полностью верной последовательностью.</p>		

4	Все они входят в перечень исторических поселений России	Все они относятся к официально утверждённому перечню моногородов России	3
	Верный ответ – 3 балла.		
5	<ul style="list-style-type: none">1 - балки и овраги; 2 – сельги; 3 – булгунняхы; 4 – котловины старичных озёр.3	<ul style="list-style-type: none">1 – котловины старичных озёр; 2 – озы и камы; 3 – барханы; 4 – балки и овраги.4	5
	Полностью верный ответ – 5 баллов. В вопросе 1 за каждую верную пару выставляется 1 балл. В вопросе 2 за верный ответ выставляется 1 балл.		
6	сахарная свёкла	лён (долгунец, кудряш)	1
	Верный ответ – 1 балл.		
7	Ковыктинское; Юрубчено-Тохомское	Ковыктинское; Чаяндинское; Юрубчено-Тохомское	2
	Полностью верный ответ – 2 балла. Принимается только полностью верный ответ.		
8	нанайцы; орочи.	кеты; селькупы.	2
	Полностью верный ответ – 2 балла. За каждый правильный ответ дается 1 балл. За каждый лишний или ошибочный ответ вычитается 1 балл.		
9	<ul style="list-style-type: none">Г (изображение 4)Теплый фронтКалининградская область, Псковская область	<ul style="list-style-type: none">А (изображение 1)АнтициклонНовосибирская область Республика Хакасия	4
	Полностью верный ответ – 4 балла. В вопросе 1 за верный ответ выставляется 1 балл. Если за ответ на вопрос 1 выставлено 0 баллов, то вопросы 2 и 3 не проверяются. В вопросе 2 за верный ответ выставляется 1 балл. В вопросе 3 принимается только полностью верный ответ и выставляется 2 балла.		
10	<ul style="list-style-type: none">здесь содержится 80% всей массы атмосферы;содержится почти весь водяной пар атмосферы;температура воздуха с высотой уменьшается.	<ul style="list-style-type: none">главное значение слоя – защита жизни на Земле от ультрафиолетовой радиации;образуются перламутровые облака;температура воздуха с высотой растет.	3
	Полностью верный ответ – 3 балла. Принимается только полностью верный ответ.		
11	1-Д; 2-Ж; 3-З; 4- Е; 5-И; 6-Б	1-Б; 2-Г; 3-Д; 4- А; 5-Ж; 6-Е	6
	Полностью верный ответ – 6 баллов. За каждую верную пару выставляется 1 балл		
Максимальное количество баллов – 39			

Московская олимпиада школьников. География. 9 класс. Отборочный этап, 2025/26

10 дек 2025 г., 10:00 — 17 дек 2025 г., 23:59

№ 1, вариант 1

5 баллов

Укажите порты, расположенные на берегу описываемого моря, омывающего берега России:

«Море, солёность верхнего слоя воды которого меняется в широких пределах – от 10 и до 34 ‰, а его средняя глубина превышает 100 м. Впадающие в него крупные реки имеют сложный режим питания, но характеризуются весенним половодьем».

☐ Александровск-Сахалинский

☒ Амдерма

☐ Анадырь

☐ Батуми

☐ Ванино

☒ Диксон

☐ Корсаков

☐ Мариуполь

☐ Невельск

☐ Провидения

☐ Таганрог

☐ Ялта

К бассейну какого из океанов относится искомый объект?

☐ океан, занимающий 3 место по средней глубине

☐ океан, в бассейне которого располагается самое солёное море

☒ океан с наибольшей долей акваторий в пределах подводной окраины материков



океан, лидирующий по средней глубине

№ 1, вариант 2

5 баллов

Укажите порты, расположенные на берегу описываемого моря, омывающего берега России:

«От открытой части океана это море отделено цепочкой островов и глубоководным желобом. Его средняя глубина моря превышает 1600 м, а солёность верхнего слоя воды меняется в диапазоне от 28 и до 34 ‰. У рек, впадающих в это море, наибольший сток отмечается в летнее время».



Анадырь



Баку



Белгород-Днестровский



Вентспилс



Диксон



Клайпеда



Махачкала



Певек



Провидения



Таганрог



Тикси



Туапсе

К бассейну какого из океанов относится искомый объект?



океан с наибольшей средней солёностью поверхностных вод



океан, занимающий 2 место по средней глубине



океан с наибольшей долей акваторий, имеющих глубины до 200 м



№ 2, вариант 1

3 балла

Найдите соответствие между названиями химико-лесных баз и их характеристиками:

Имеются большие запасы разнообразных природных ресурсов: топливных (нефти и природного газа, угля), лесных (запасы древесины на корню), а также горно-химического сырья (соли)

Здесь находятся большие запасы солей, серы, нефти и природного газа, а также лесных ресурсов. Благоприятствует развитию базы наличие гидротехнических сооружений, преобразующих энергию потока и дающих дешёвую электроэнергию

Эта база обеспечивает значительную часть производства продукции химической промышленности нашей страны. Из горно-химического сырья имеются месторождения поваренной соли и фосфоритов. Здесь производят фосфорные и сложные удобрения, химические волокна, пластмассы и лакокрасочные материалы

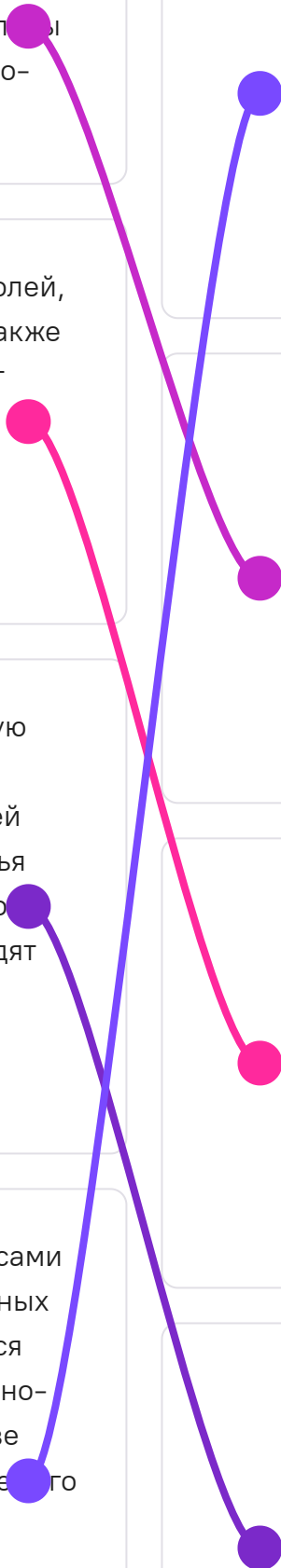
База располагает обширными запасами горно-химического сырья и древесных ресурсов. На её территории имеются также значительные запасы топливно-энергетических ресурсов. На основе добываемого здесь сырья и получаемого из него концентрата производятся наиболее высококачественные фосфорные удобрения. Эта база имеет широкую специализацию на продукции лесной промышленности

Северо-Европейская

Сибирская

Урало-Поволжская

Центральная



№ 2, вариант 2

3 балла

Найдите соответствие между названиями химико-лесных баз и их характеристиками:

Эта база в основном ввозит химическое сырьё, но на её территории имеются месторождения поваренной соли и фосфоритов. Здесь производят азотные и фосфорные удобрения, химические волокна, синтетический каучук и переработку полимеров

База имеет выгодное транспортно-географическое положение, обеспечена значительными запасами леса, топливно-энергетических и водных ресурсов. Здесь производят бумагу, целлюлозу, пиломатериалы, древесные плиты, азотные и фосфорные удобрения, однако общий вклад базы в производство химической продукции на уровне страны не столь велик

Здесь находятся большие запасы горно-химического и нефтегазового сырья, а также водных и лесных ресурсов. Проблемы, обусловленные состоянием окружающей среды, осложняют дальнейшее развитие базы

В пределах базы располагаются крупнейшие в нашей стране предприятия, на которых древесина проходит все стадии обработки. Соответственно, эти предприятия производят самую разнообразную продукцию лесной промышленности (пиломатериалы, картон и бумагу, канифоль, скипидар и другую продукцию). Из горно-химического сырья значительны запасы поваренной соли

Северо-Европейская

Сибирская

Урало-Поволжская

Центральная

```
graph LR; C1[Эта база в основном ввозит химическое сырьё, но на её территории имеются месторождения поваренной соли и фосфоритов. Здесь производят азотные и фосфорные удобрения, химические волокна, синтетический каучук и переработку полимеров] --- C4[Северо-Европейская]; C2[База имеет выгодное транспортно-географическое положение, обеспечена значительными запасами леса, топливно-энергетических и водных ресурсов. Здесь производят бумагу, целлюлозу, пиломатериалы, древесные плиты, азотные и фосфорные удобрения, однако общий вклад базы в производство химической продукции на уровне страны не столь велик] --- C3[Сибирская]; C3[Здесь находятся большие запасы горно-химического и нефтегазового сырья, а также водных и лесных ресурсов. Проблемы, обусловленные состоянием окружающей среды, осложняют дальнейшее развитие базы] --- C2[Урало-Поволжская]; C4[В пределах базы располагаются крупнейшие в нашей стране предприятия, на которых древесина проходит все стадии обработки. Соответственно, эти предприятия производят самую разнообразную продукцию лесной промышленности (пиломатериалы, картон и бумагу, канифоль, скипидар и другую продукцию). Из горно-химического сырья значительны запасы поваренной соли] --- C1[Центральная];
```


№ 3, вариант 1

5 баллов

Расставьте указанные объекты по возрасту земной коры (от молодых к древним):

Расставьте в верной последовательности

остров Беринга

Чукотский полуостров

остров Вайгач

остров Комсомолец

полуостров Рыбачий

№ 3, вариант 2

4 балла

Расставьте указанные объекты по возрасту земной коры (от молодых к древним):

Расставьте в верной последовательности

остров Медный

остров Врангеля

остров Рудольфа

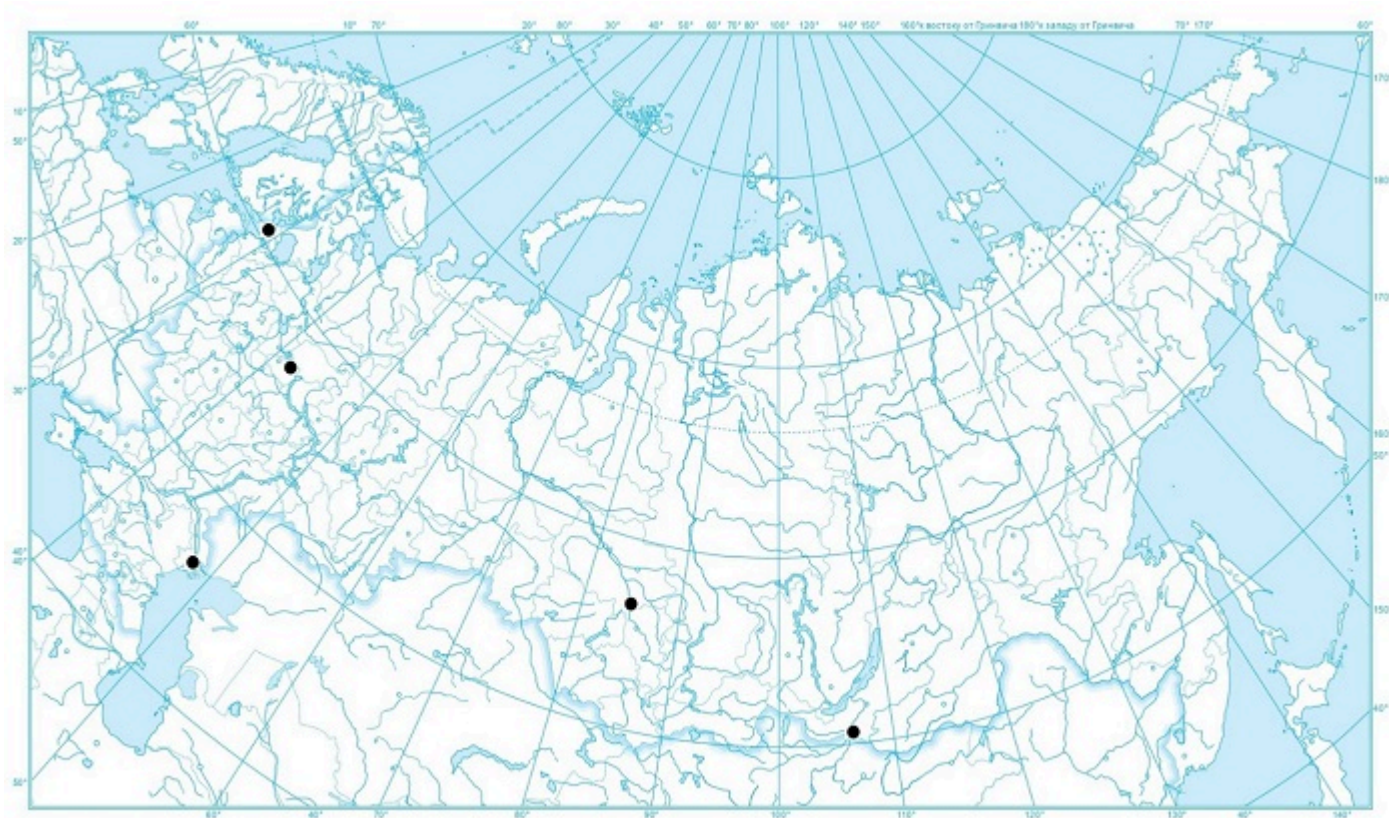
остров Большевик

полуостров Рыбачий

№ 4, вариант 1

3 балла

Что общего между всеми указанными на рисунке населёнными пунктами?



- ☐ Все они находятся в зоне вечной многолетней мерзлоты
- ☐ Во всех поселениях средняя многолетняя температура самого жаркого месяца превышает 20°C
- ☐ На территории всех поселений имеются действующие участки внутренних водных путей с регулярной сезонной перевозкой пассажиров
- ☐ Все поселения — центры стекольной и фарфорофаянсовой промышленности
- ☒ Все они входят в перечень исторических поселений России
- ☐ На гербах всех поселений изображены растения или животные
- ☐ Все эти поселения не меняли своего названия за последние 150 лет
- ☐ Все они относятся к официально утверждённому перечню моногородов России
- ☐ Все эти поселения по численности превышают 100 тысяч жителей
- ☐ Каждый из этих поселений находится в «своей» часовой зоне

☐ Не далее 50 км от центра каждого из указанных поселений имеется российский действующий (на 2025 г.) аэропорт гражданской авиации

☐ Все они по дате своего основания имеют возраст более 500 лет (на 2025 г.)

☐ Более 90 % жителей каждого из поселений составляют русские

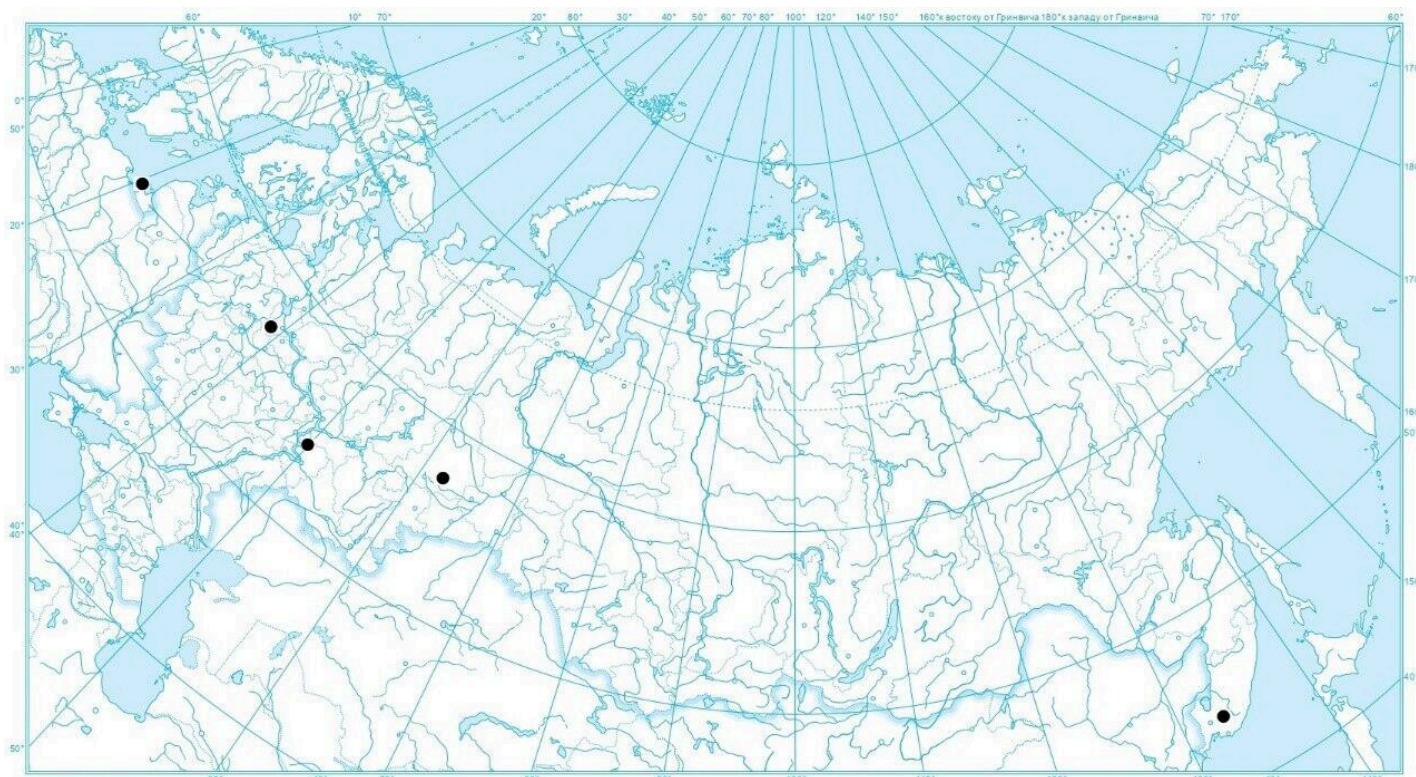
☐ Все эти поселения по людности занимают в «своём» субъекте Федерации первое, второе или третье место

☐ Не далее 5 км от центра каждого из поселений работает ТЭС (либо ТЭЦ)

№ 4, вариант 2

3 балла

Что общего между всеми указанными на рисунке населёнными пунктами?



- ☐ Все они находятся в зоне вечной многолетней мерзлоты
- ☐ Во всех поселениях средняя многолетняя температура самого жаркого месяца превышает 20°С
- ☐ На территории всех поселений имеются действующие участки внутренних водных путей с регулярной сезонной перевозкой пассажиров
- ☐ Все поселения — центры стекольной и фарфорофаянсовой промышленности
- ☐ Все они входят в перечень исторических поселений России
- ☐ На гербах всех поселений изображены растения или животные
- ☐ Все эти поселения не меняли своего названия за последние 150 лет
- ☒ Все они относятся к официально утверждённому перечню моногородов России
- ☐ Все эти поселения по численности превышают 100 тысяч жителей
- ☐ Каждый из этих поселений находится в «своей» часовой зоне

☐ Не далее 50 км от центра каждого из указанных поселений имеется российский действующий (на 2025 г.) аэропорт гражданской авиации

☐ Все они по дате своего основания имеют возраст более 500 лет (на 2025 г.)

☐ Более 90 % жителей каждого из поселений составляют русские

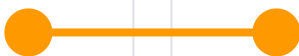
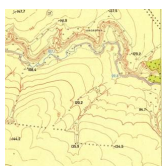
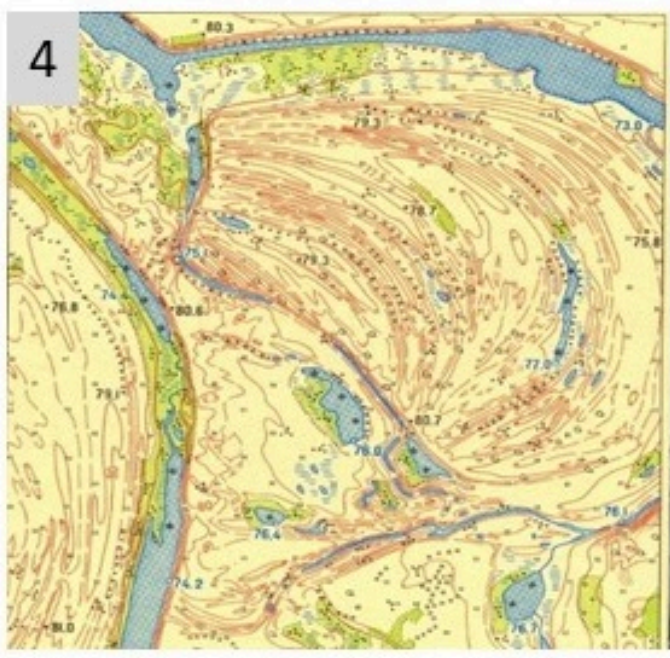
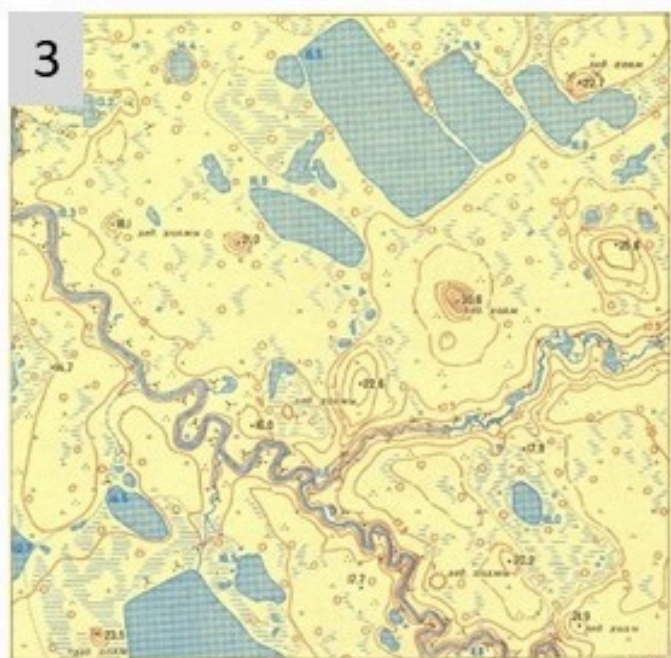
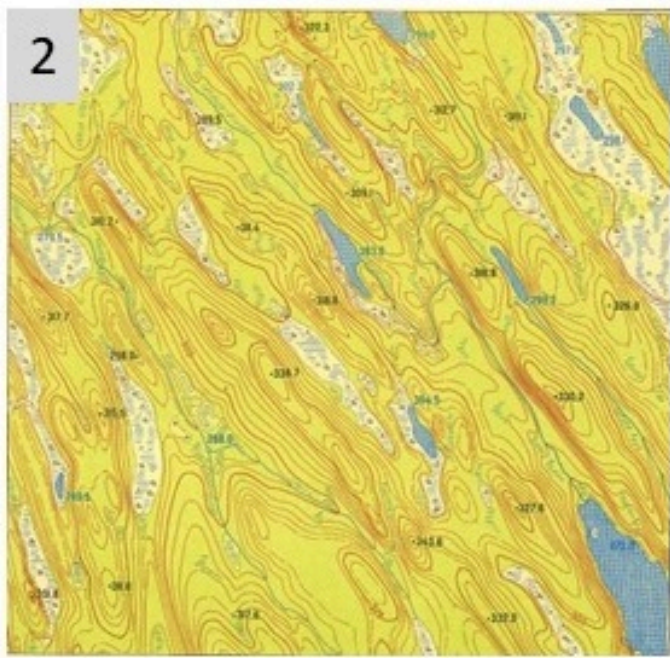
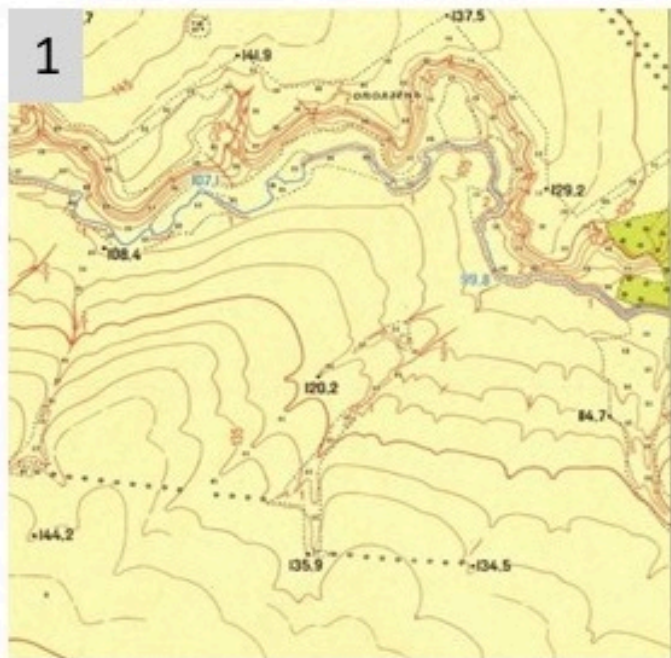
☐ Все эти поселения по людности занимают в «своём» субъекте Федерации первое, второе или третье место

☐ Не далее 5 км от центра каждого из поселений работает ТЭС (либо ТЭЦ)

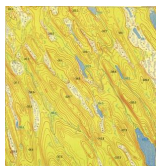
№ 5, вариант 1

5 баллов

На каком из рисунков изображены следующие формы рельефа: *балки и овраги*; *булгунняхи*; *котловины старичных озёр*; *сельги*? Найдите соответствие.



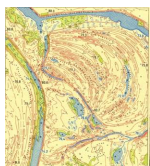
балки и овраги



булгунняхи



котловины старичных озёр



сельги

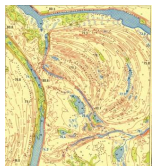
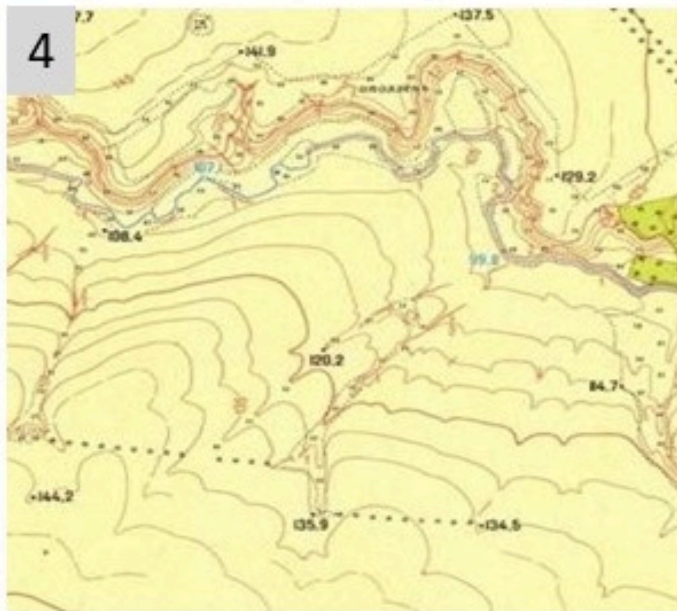
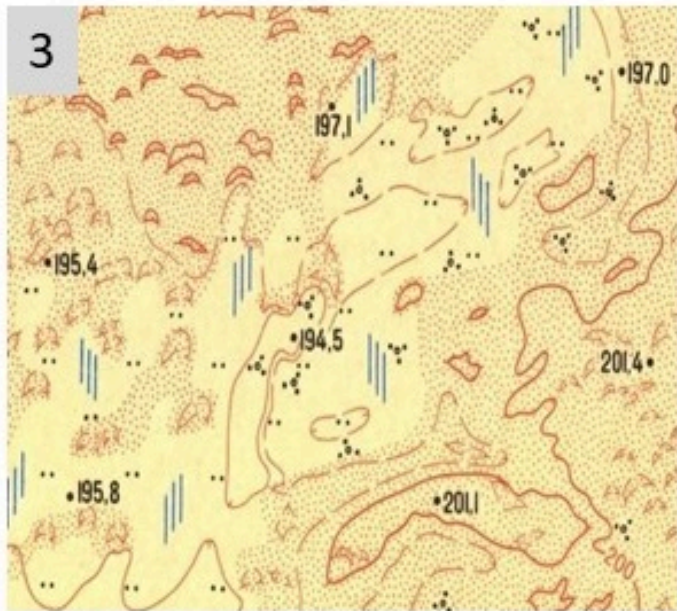
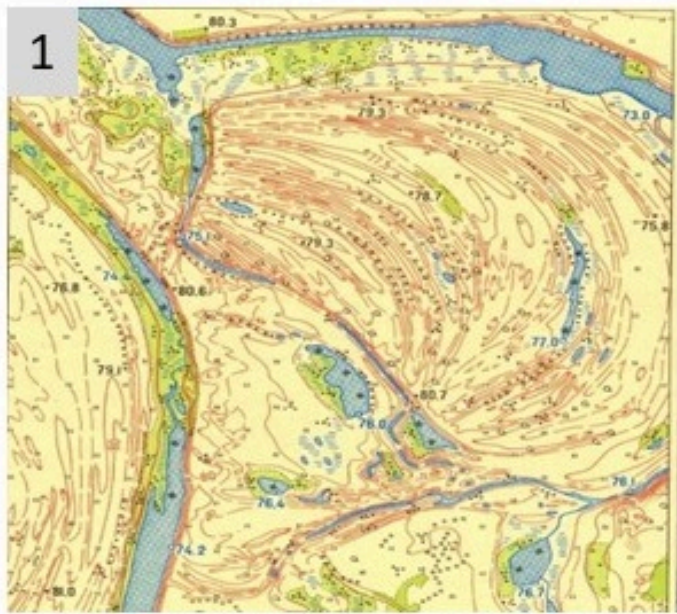
Какой из представленных рисунков ландшафта наиболее характерен для Северо-Сибирской низменности?
Укажите его номер.

3

№ 5, вариант 2

5 баллов

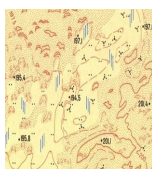
На каком из рисунков изображены следующие формы рельефа: *балки и овраги*; *барханы*; *озы и камы*; *котловины старичных озёр*? Найдите соответствие.



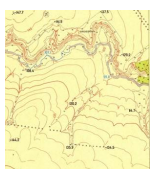
балки и овраги



барханы



озы и камы



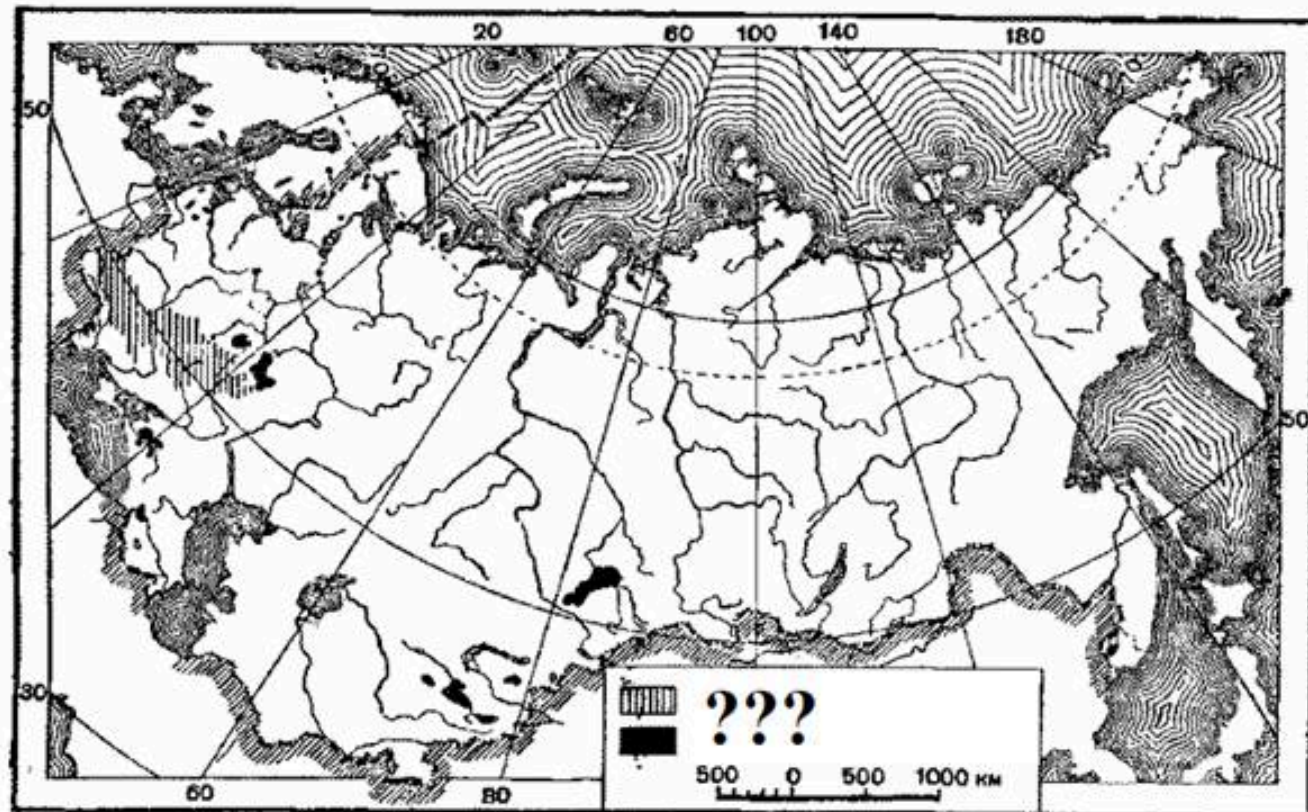
котловины старичных озёр

Какой из представленных рисунков ландшафта наиболее характерен для Среднерусской возвышенности? В качестве ответа укажите его номер.

№ 6, вариант 1

1 балл

В одном из учебников по географии СССР начала 1950-х гг. приведена карта посевов этой сельскохозяйственной культуры. Обратите внимание, что оба вида штриховки соответствуют одной и той же культуре.



Укажите эту сельскохозяйственную культуру:

☐ лён-долгунец

☐ овёс

☐ озимая пшеница

☐ рис

☐ рожь

☒ сахарная свёкла

☐ соя

☐ табак

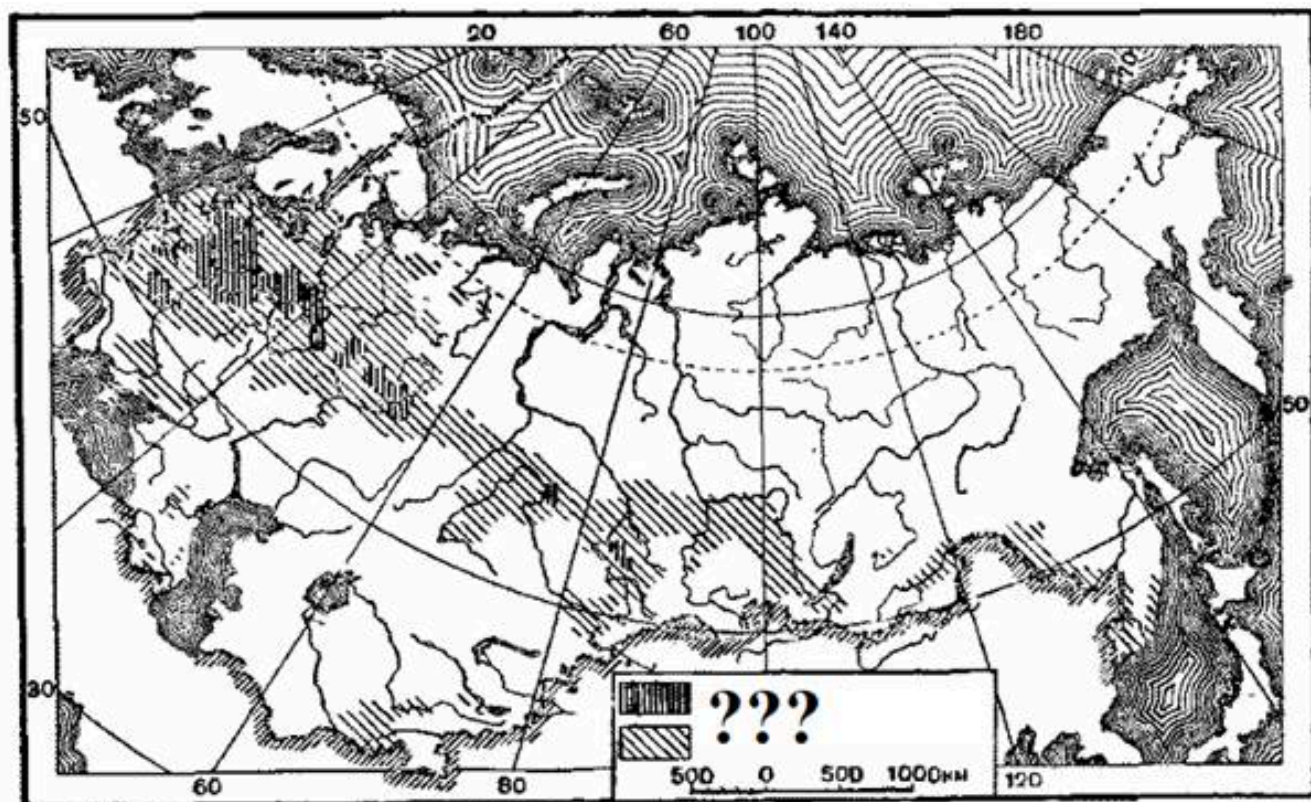
☐ чечевица

☐ яровая пшеница

№ 6, вариант 2

1 балл

В одном из учебников по географии СССР начала 1950-х гг. приведена карта посевов этой сельскохозяйственной культуры. Обратите внимание, что оба вида штриховки соответствуют одной и той же культуре.



Укажите эту сельскохозяйственную культуру:



гречиха



лён (долгунец, кудряш)



озимая пшеница



рис



рожь



соя



табак



чай



чечевица



яровая пшеница

№ 7, вариант 1

2 балла

Какие из газовых месторождений приурочены к структурам древней платформы?

☐ Бованенковское

☐ Заполярное

☒ Ковыктинское

☐ Ленинградское

☐ Лунское

☐ Уренгойское

☒ Юрубчено-Тохомское

☐ Южно-Русское

☐ Ямбургское

№ 7, вариант 2

2 балла

Какие из газовых месторождений приурочены к структурам древней платформы?

☐ Заполярное

☒ Ковыктинское

☐ Крузенштерновское

☐ Лунское

☐ Медвежье

☐ Уренгойское

☐ Харасавэйское

☒ Чаяндинское

☒ Юрубчено-Тохомское

№ 8, вариант 1

2 балла

Укажите коренные малочисленные народы, проживающие в бассейне крупной реки, для которой не характерно весеннее половодье из-за малоснежных зим, но типичны дождевые паводки, наблюдающиеся в летнее время:

☐ долганы

☐ кеты

☒ нанайцы

☐ ненцы

☒ орочи

☐ селькупы

☐ тофалары

☐ шорцы

☐ эвены

☐ якуты

№ 8, вариант 2

2 балла

Укажите коренные малочисленные народы, проживающие в бассейне крупной реки со значительным гидроэнергетическим потенциалом, сток которой формируется в 4-х разных климатических областях:



кеты



нанайцы



негидальцы



ороки



саамы



селькупы



телеуты



удэгейцы



эвены

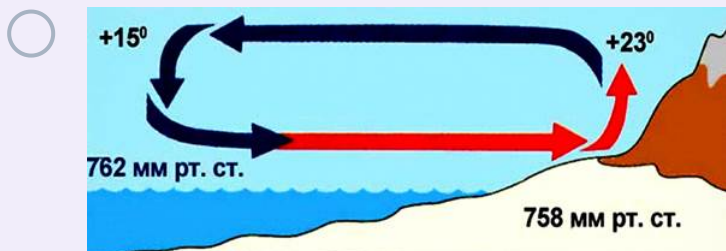
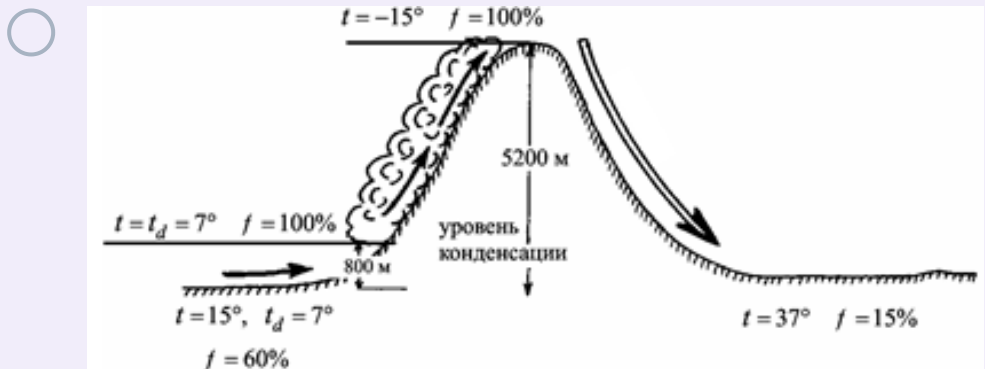
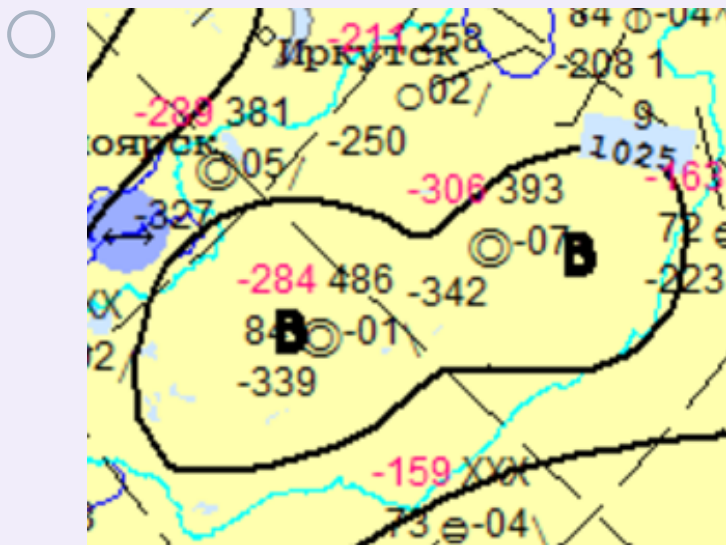
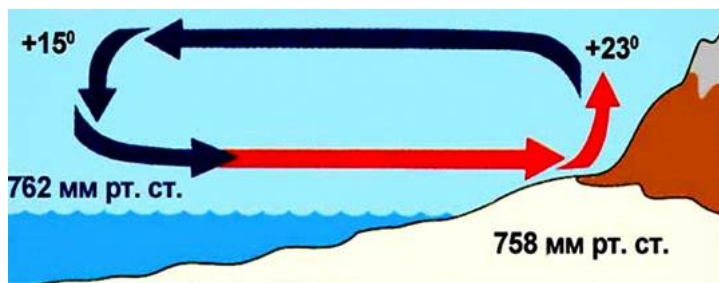


якуты

№ 9, вариант 1

4 балла

Укажите схему синоптического явления, для которого характерны эти признаки погоды:





Как называется это погодное явление?

☐ Антициклон

☐ Бора

☐ Гололёд

☐ Температурная инверсия

☒ Тёплый фронт

☐ Тропический циклон

☐ Фён

☐ Фронт окклюзии

☐ Эль-Ниньо

☐ Амурская область

☐ Астраханская область

☒ Калининградская область

☐ Курганская область

☐ Оренбургская область

☒ Псковская область

☐ Республика Бурятия

☐ Республика Тыва

☐

Свердловская область

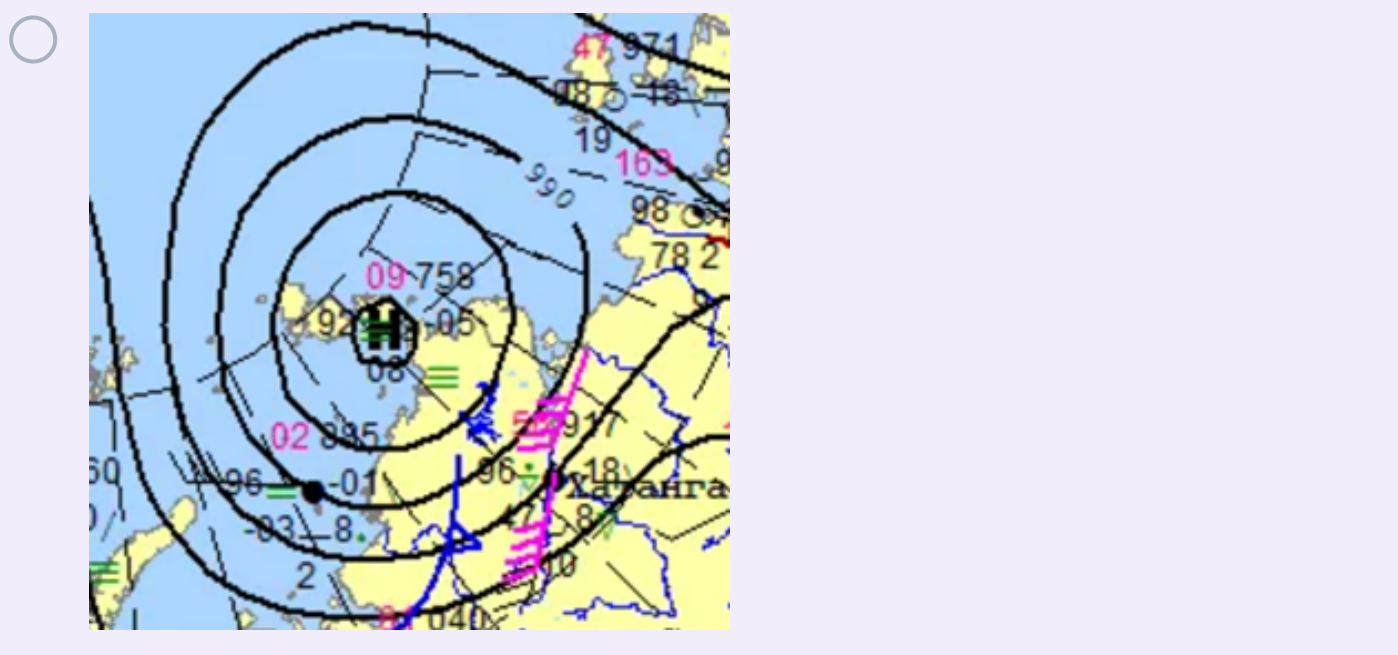
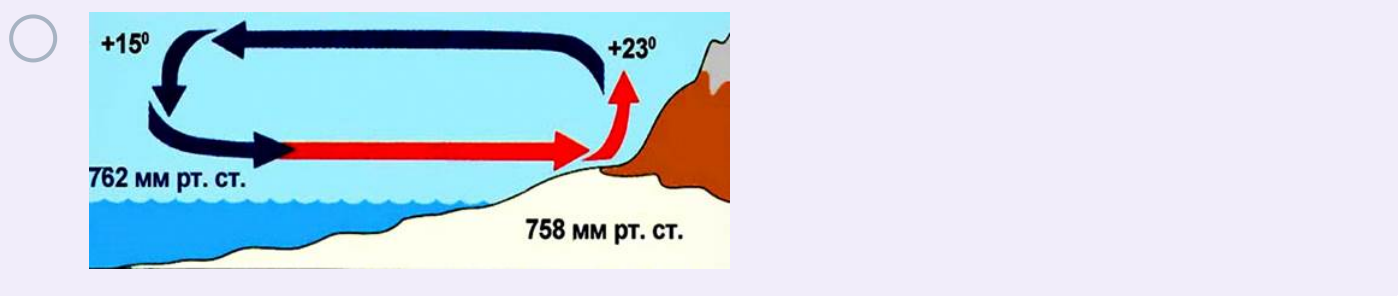
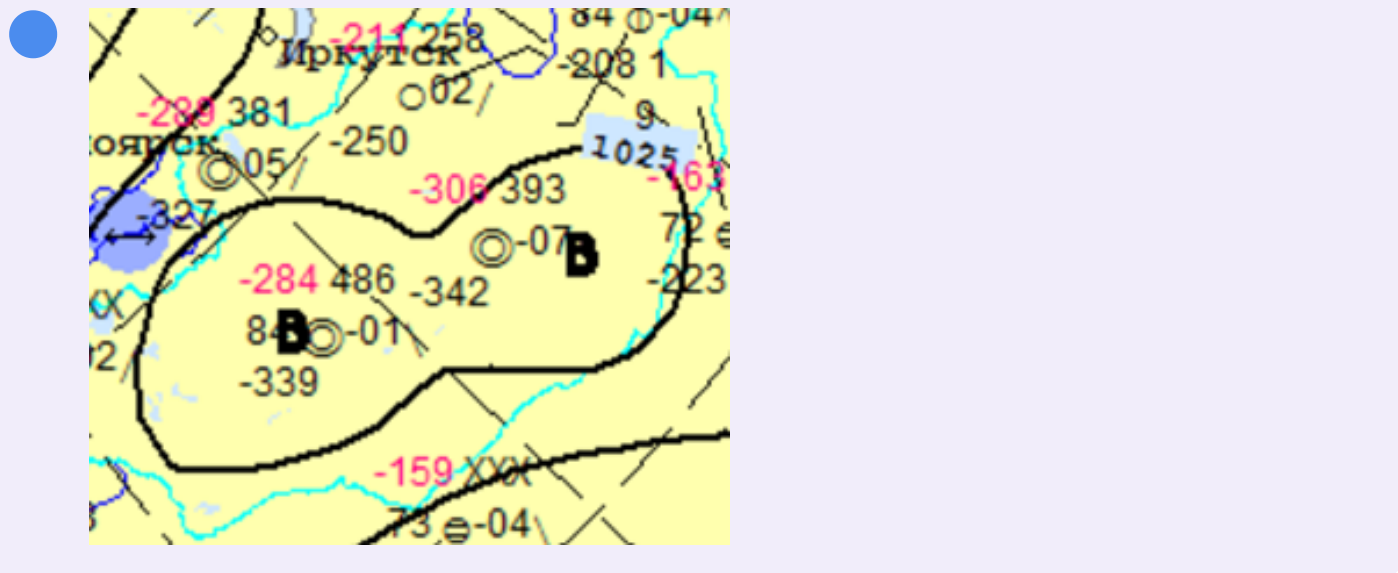
☐

Томская область

№ 9, вариант 2

4 балла

Укажите схему синоптического явления, для которого характерны эти признаки погоды:





Как называется это погодное явление?

☒ Антициклон

☐ Глория

☐ Изморось

☐ Ла-Нинья

☐ Температурная инверсия

☐ Тёплый фронт

☐ Фронт окклюзии

☐ Холодный фронт

☐ Циклон

Укажите субъекты РФ, для зимней погоды которых наиболее типично это явление:

☐ Вологодская область

☐ г. Севастополь

☐ Краснодарский край

☐ Ленинградская область

☒ Новосибирская область

☐ Орловская область

☐ Республика Карелия

☒ Республика Хакасия

☐ Тамбовская область

☐ Ярославская область

№ 10, вариант 1

3 балла

Какие из приведённых утверждений характерны для самого нижнего слоя атмосферы?

☐ главное значение слоя — защита жизни на Земле от ультрафиолетовой радиации

☐ здесь летают спутники Земли

☒ здесь содержится 80 % всей массы атмосферы

☐ называют «сферой рассеивания»

☐ образуются перламутровые облака

☐ образуются серебристые облака

☐ расположен слой заряженных частиц

☒ содержится почти весь водяной пар атмосферы

☐ состоит в основном из водорода и гелия

☐ температура воздуха с высотой растёт

☒ температура воздуха с высотой уменьшается

№ 10, вариант 2

3 балла

Какие из приведённых утверждений характерны для слоя атмосферы, расположенного над тропосферой до высоты 50 — 55 км?

☒ главное значение слоя — защита жизни на Земле от ультрафиолетовой радиации

☐ здесь летают спутники Земли

☐ здесь содержится 80 % всей массы атмосферы

☐ называют «сферой рассеивания»

☒ образуются перламутровые облака

☐ образуются серебристые облака

☐ расположен слой заряженных частиц

☐ содержится почти весь водяной пар атмосферы

☐ состоит в основном из водорода и гелия

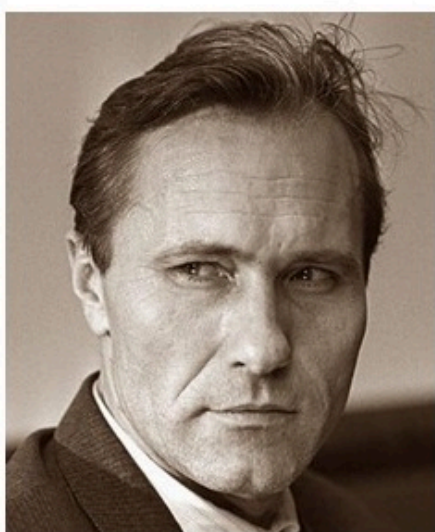
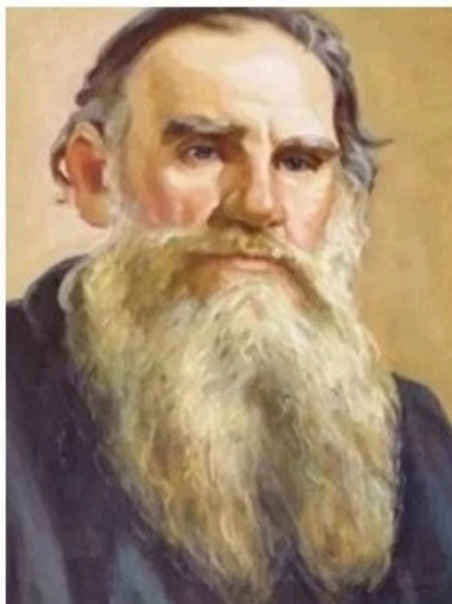
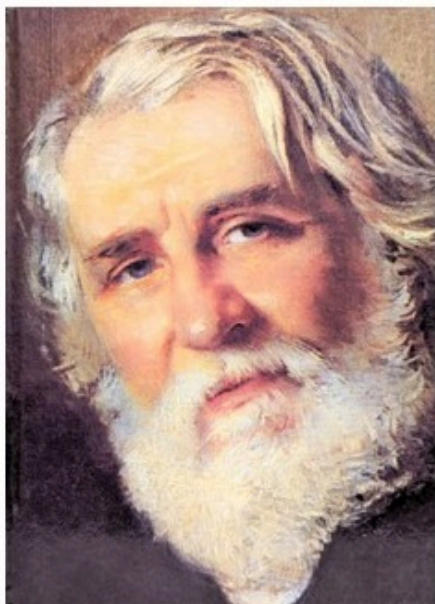
☒ температура воздуха с высотой растёт

☐ температура воздуха с высотой уменьшается

№ 11, вариант 1

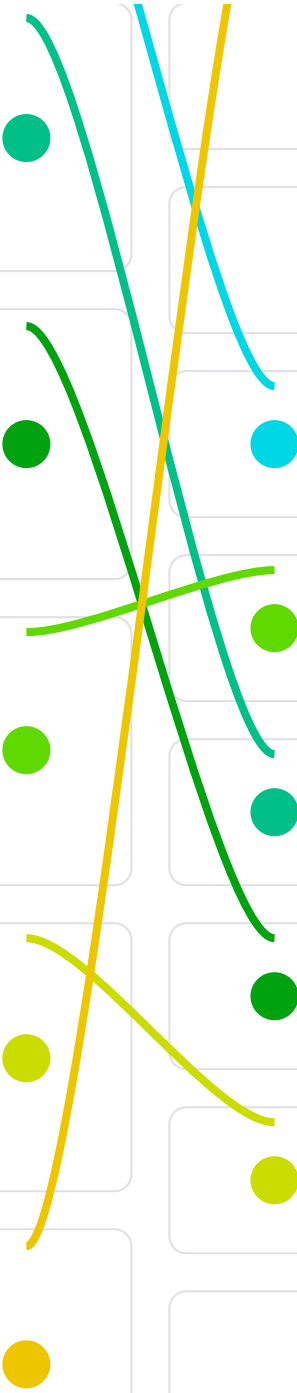
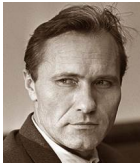
6 баллов

Соотнести изображения (рисунки, фотографии) поэтов и писателей с местами размещения музеев / усадеб (см. карту), в которых они созданы и посвящены им.



А

Б



В

Г

Д

Е

Ж

З

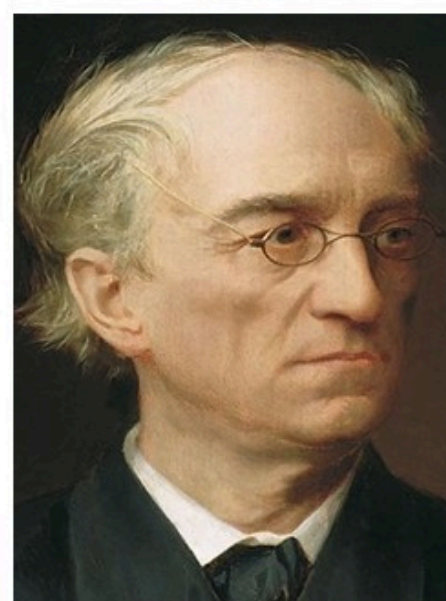
И

К

№ 11, вариант 2

6 баллов

Соотнести изображения (рисунки, фотографии) поэтов и писателей с местами размещения музеев / усадеб (см. карту), в которых они созданы и посвящены им.



А

Б



В

Г

Д

Е

Ж

З

И

К